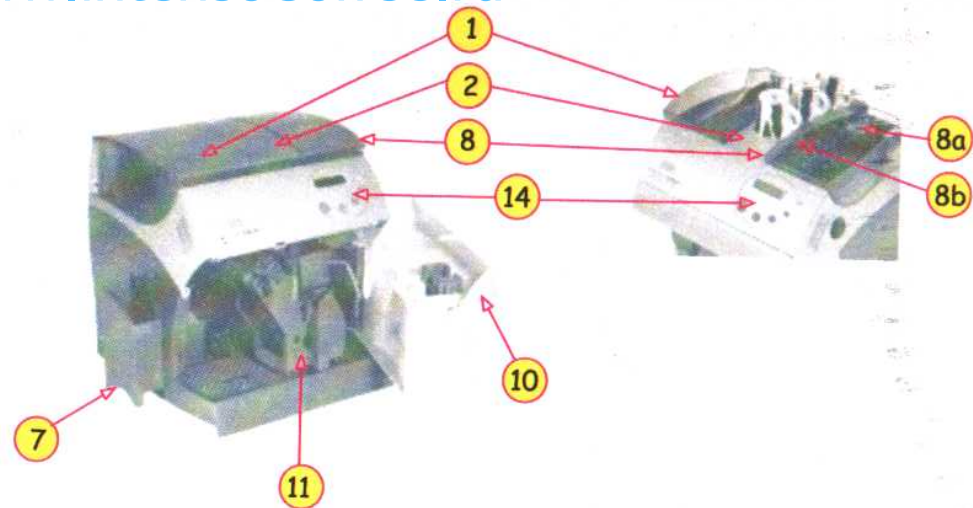


Solis

**ИНСТРУКЦИЯ
ПО ЭКСПЛУАТАЦИИ**

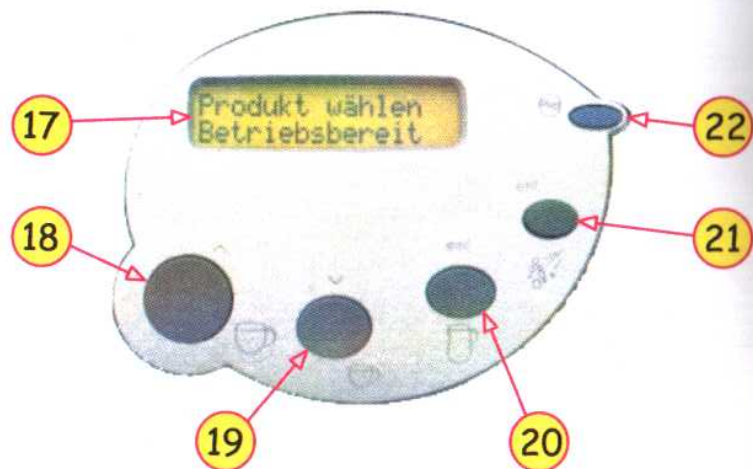




Составные части

1. Резервуар для воды с крышкой
2. Площадка для чашек с крышкой
3. Трубка для подачи пара и горячей воды
4. Регулятор - горячая вода/пар
5. Подставка под чашки
6. Каплесборник с индикатором уровня воды
7. Контейнер для отходов кофе
8. Бункер с крышкой для кофе в зернах
- 8a. Ручка регулировки степени измельчения зерен
- 8b Ручка регулировки количества кофе

9. Главный выключатель «СЕТЬ»
10. Дверца блока приготовления кофе
11. Варочный блок
12. Носик для разлива кофе
13. Вращающаяся подставка
14. Приборная панель
15. Провод питания
16. Аксессуары: сервисный ключ для варочного блока, кисточка для очистки машины



Приборная панель

17. LCD дисплей
18. Кнопка приготовления 1 или 2 чашки кофе, стрелка вверх в режиме программирования
19. Кнопка приготовления 1 или 2 чашки кофе эспрессо, стрелка вниз в режиме программирования
20. Кнопка приготовления 1 или 2 чашки кофе большой, кнопка «esc» в режиме программирования
21. Кнопка приготовления пара, кнопка «ent» в режиме программирования.
22. Кнопка промывки

Объяснение надписей на дисплее

Если вы работаете не в режиме программирования (см. главу «Программирование»), следующие надписи могут появиться на дисплее во время нормальной работы:

WATERTANK EMPTY	танк для воды пуст, добавьте воды
COF.BEANS EMPTY	бункер для кофе пуст, засыпьте зерно
DREGDRAW.MISS.	снят (или не правильно установлен) каплесборник (6) или контейнер для отходов (7)
BREW UNIT MISS	снят (или не правильно установлен) варочный блок (11)
DREGDRAWER FULL	контейнер для отходов (7) заполнен
DESCALING	требуется проведение чистки от накипи (кофе готовить можно)
WARMING UP ...	машина прогревается, ждите
OVERTEMPERATURE	машина перегрета (после приготовления пара) включите воду (4), дождитесь «READY FOR USE»
READY FOR USE	машина готова к приготовлению кофе, выберите вид кофе (SELECT PRODUCT)
ENERGY SAVING	машина в режиме энергосбережения, нажать клавишу «ent»
VENTILATE	воздух в системе, поверните ручку (4) дождитесь устойчивой струи воды

1. и 2. ОБЩИЕ ПРАВИЛА

- ✚ Применяйте аппарат только после тщательного изучения инструкции.
- ✚ Не оставляйте детей одних вблизи работающих электроприборов.
- ✚ Никогда не включайте аппарат если не исправна система электропитания
- ✚ При поломке аппарата не пытайтесь устранить поломку самостоятельно, обращайтесь в сервисный центр.
- ✚ Никогда не погружать аппарат в воду и не пользоваться влажными руками.
- ✚ Никогда не оставлять аппарат включенным без присмотра. Из соображений безопасности и экономии энергии, выключайте машину ночью и когда никого нет, при помощи главного выключателя.
- ✚ Включайте аппарат только в розетку с заземлением.
- ✚ Аппарат должен стоять на ровной, горизонтальной и плоской поверхности. Никогда не ставьте аппарат на теплую поверхность. Выберите место вне досягаемости для детей и домашних животных.
- ✚ Внимание не прикасайтесь к соплу пара: во время работы оно может быть очень горячим
- ✚ Избегайте оставлять аппарат под действием внешних факторов, таких как дождь, снег и заморозки
- ✚ Распаковав аппарат убедитесь в соответствии напряжения и мощности розетки и сети с тем, которое указано на корпусе этой модели.
- ✚ Не оставлять аппарат включенным без воды и кофе
- ✚ Машина предназначена только для приготовления кофе, горячей воды и пара
- ✚ Оригинальная упаковка должна быть сохранена, чтобы было возможно его отправить назад производителю в случае необходимости.
- ✚ Аппарат должен быть защищен от заморозков. Никогда не оставляйте аппарат в автомашине зимой, чтобы избежать любой поломки (замерзание воды в системе).

3. ЭКСПЛУАТАЦИЯ Перед первым употреблением

Прежде чем запустить аппарат в работу ознакомьтесь с инструкций безопасности под п.1.

Никогда не оставляйте аппарат без воды и зерен. Выньте из контейнера для отходов кофе (7) кисточку для очистки и ключ варочного блока и положите вблизи машины.

3.1. Поднимите крышку и наполните контейнер (8) свежим кофе (объем до 300 г). Проконтролируйте, чтобы ручка регулировки степени помола зерен (8а) была на положении 8 (+/-2). Затем снова закройте крышку.

3.2. Извлеките резервуар для воды (1), поднимите крышку, наполните свежей водой (максимум 1,8 л) и снова установите резервуар в аппарат. Слегка надавите и убедитесь, что клапан внизу резервуара хорошо защелкнулся. Закройте крышку.

ВНИМАНИЕ: добавляйте только свежую воду, запрещено использовать минеральную и минерализованную воду, молоко и др. жидкость. Воду можно добавлять не извлекая резервуар, а лить сняв крышку.

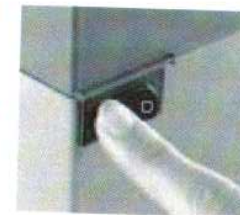
3.3. Извлеките провод питания сзади и вытащите на необходимую длину и включите аппарат в розетку (желательно с заземлением).

3.4. Включите главный выключатель «сеть». На дисплее появляется надпись WARMING UP ...

3.5. Промывка аппарата.

Поместите большой резервуар (примерно 500 мл) под соплом для пара/горячей воды (3) и поверните ручку регулятора (4) пока вода не пойдет непрерывной струей. Затем снова выключите переключатель, аппарат подготовлен к работе.

ВНИМАНИЕ: Рекомендуется промывать холодный аппарат, т.е. сразу после включения главного выключателя.



3.6. Эксплуатация (приготовление кофе в первый раз).

Когда появляется надпись «SELECT PRODUCT ... READY FOR USE» нажмите на соответствующую кнопку (18), (19) или (20) один раз и машина приготовит первую чашку кофе. Из соображений гигиены мы Вам советуем не пользоваться первым кофе, дегустируйте последующие порции. **Машина готова!**

4. ПРИГОТОВЛЕНИЕ КОФЕ

Подготовьте аппарат к эксплуатации согласно п.3., резервуар должен быть наполнен водой, бункер для зерен наполнен и присутствует надпись: «SELECT PRODUCT ... READY FOR USE».

4.1. Аппарат в состоянии готовности к работе, поместите 1 или 2 чашки под носик, затем нажмите на кнопку выбора кофе (18), (19) или (20) – (1 раз - 1 чашка, 2 раза - 2 чашки).

ВНИМАНИЕ: В Solis MASTER 5000 Digital используется особый двухстадийный способ заваривания кофе. Первая стадия - порция молотого кофе сначала смачивается горячей водой под давлением, затем после небольшой паузы начинается окончательный процесс, кофе заваривается, приготавливается и разливается в чашки.

УКАЗАНИЕ: Носик регулируется по высоте, что позволяет использовать очень большие чашки и даже стакан. В этом случае поднимите носик вверх. Не забывать затем опустить в нормальное положение.



4.2. Дозировка по количеству напитка. Машина предварительно запрограммирована, чтобы выдавать три разные порции кофе. Espresso - 30 мл, кофе/крема - 60 мл, большая чашка - 120 мл. Эти объемы могут быть индивидуально приспособлены к имеющимся чашкам в соответствии с п. 8.0. при программировании.

ПРИМЕЧАНИЕ: Вы можете прервать процесс приготовления кофе в любой момент, если нажать кнопку выбора кофе (18).

4.3. Дозировка количества смалываемого кофе на порцию.

Вы можете установить количество кофе между 6 и 9 граммами, установив ручку (8b) в желаемое положение.



7

5. ПРИГОТОВЛЕНИЕ ГОРЯЧЕЙ ВОДЫ

(для чая, бульонов и т.п.)

5.1. Если аппарат готов функционировать, поместите стакан или чашку прямо под сопло горячей воды/пара и откройте медленно переключатель (4). Горячая вода автоматически потечет, чтобы прекратить подачу горячей воды, поверните рукоятку обратно.



6. ПРИГОТОВЛЕНИЕ ПАРА

6.1. Аппарат готов функционировать, дисплей показывает **READY FOR USE**, нажмите на кнопку пара (21), дисплей покажет **STEAM WARMING UP** (пар, нагревание). Дождитесь пока не загорится надпись **STEAM... READY FOR USE** (пар, готов).



6.2. Теперь поверните немного регулятор (4) и позвольте сначала воде вытечь в каплесборник. Затем опустите сопло пара в жидкость для нагревания. Поверните побольше регулятор (4) и согрейте (взбейте) жидкость, выполняя движения снизу вверх.

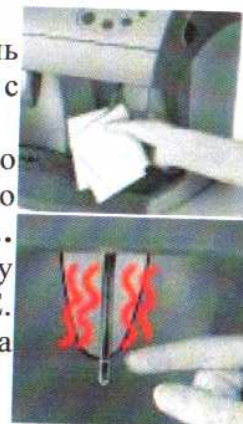


6.3. По окончании процесса закройте медленно регулятор (4), поверните сопло пара на начальное положение, затем нажмите на клавишу пара (21).

УКАЗАНИЕ: рекомендуется протирать сопло после каждого применения с помощью влажной салфетки.

ВАЖНО: Сопло пара становится очень горячим. Избегайте любого прямого контакта с кожей. Риск ожогов.

6.4. После выключения пара необходимо охладить бойлер, для этого откройте заново регулятор (4) появится надпись **HOT WATER... OVERTEMPERATURE** - выпустите пар и воду пока не погаснет надпись **OVERTEMPERATURE**. Закройте регулятор пар/горячая вода. Машина готова к приготовлению кофе.



8

6.5. Пар из сопла специально для кофе капучино.

Предпочтительнее использовать наконечник для пара – панарелло (отдельная принадлежность). Просто наденьте наконечник для пара/горячей воды и действуйте по п.6.1. С этим специальным наконечником ваш напиток может быть приготовлен в очень короткий срок и с лучшим качеством. Для очистки часть наконечника снять и протереть влажной салфеткой.

7. РЕГУЛИРОВКА СТЕПЕНИ ПОМОЛА

Вы имеете возможность выбрать степень измельчения зерен. Степень измельчения рекомендуемая: позиция 8 (+/-2).

Степень измельчения = 1 - тонкий помол, степень измельчения = 18 - грубый помол.



ВАЖНО: Степень помола можно изменять только когда кофемолка работает.

УКАЗАНИЕ: Избегайте по мере возможности крайних положений (регулировок) например позиции 1. Попробуйте сначала другой сорт, возьмите на заметку, что регулировка степени измельчения зерен становится заметной только после 3-х или 4-х разового приготовления кофе (пока не израсходуется прежний помол).

7.1. Защита от посторонних тел. Даже кофе лучших сортов может содержать маленькие камушки, чтобы избежать порчи и повреждения кофемолка снабжена специальной системой. Когда постороннее тело застревает в кофемолке, это вызывает дребезжание. В этом случае немедленно выключите прибор. Если Вы не находитесь поблизости, автоматический механизм прерывает работу кофемолки через 25 секунд и появится надпись GRINDER BLOCKED (кофемолка заблокирована).

ВАЖНО: Машина не должна быть запущена в работу до тех пор пока постороннее тело не удалено. Иначе имеется риск повреждения. В случае проблем обращайтесь в службу Solis или центр по ремонту.

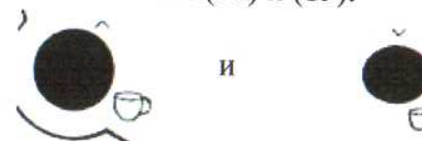
8.0 ПРОГРАММИРОВАНИЕ

8.1. Изменение выбора объема воды

Чтобы изменить запрограммированное количество воды нажмите на соответствующую кнопку (18), (19) или (20) и держите

ее нажатой все время процесса заваривания. Отпустите кнопку как только нужный объем кофе получен (максимум 250мл). Во время этого процесса появится надпись **1 COFFEE... PROGR. QUANTIT.**

8.2. Чтобы включить режим программирования, убедитесь, что машина включена и готова к использованию **нажмите кнопку (21) "ent" (пар) на 5 секунд, до тех пор пока появится надпись LANGUAGE...WATER HARDN.** Световой указатель может двигаться вверх/ вниз кнопками(18) и (19):



На дисплее будут появляться последовательно следующие надписи:

LANGUAGE	ЯЗЫК
WATER HARDN.	ЖЕСТКОСТЬ ВОДЫ
TEMPERATURE	ТЕМПЕРАТУРА
PREBREWING	ПРЕДВАРИТЕЛЬНАЯ ЗАВАРКА
PREGRINDING	ПРЕДВАРИТЕЛЬНЫЙ ПОМОЛ
TOTAL COFFEES	ОБЩЕЕ КОЛИЧЕСТВО ЧАШЕК
DESCALING	ОЧИСТКА ОТ НАКИПИ
SIGN. DESCAL.	СИГНАЛ ОЧИСТКИ
TIMER	ТАЙМЕР

Нажать кнопку "esc", если хотите выйти из режима программирования

Чтобы выбрать индивидуальные пункты программирования:

a) выбрать требуемый пункт программы с помощью кнопок со стрелками (18) и (19).

b) нажать на кнопку (21) «ent»

c) снова выбрать требуемые значения параметра данного пункта программы с помощью кнопок со стрелками (18) и (19) и зафиксировать выбранный параметр с помощью кнопки (21) "ent".

Примечание: Можно в любой момент выйти из режима программирования, нажав кнопку «esc».

8.3. Выбор языка

Сначала выбираем "Language" с помощью кнопок со стрелками, а затем фиксируем с помощью "ent" кнопки; появляется надпись LANGUAGE... ENGLISH.

Теперь выбираем требуемый язык с помощью кнопок со стрелками и фиксируем выбранный язык с помощью кнопки "ent".

8.4. Установка жесткости воды:

Сначала выбираем "Water hardn." с помощью кнопок со стрелками, а затем фиксируем это с помощью кнопки "ent"; появляется надпись WATER HARDN... .HARDNESS 3. Машина предварительно запрограммирована на среднюю величину жесткости 3. При необходимости установите нужную жесткость. Жесткость воды определяется с помощью специальной индикаторной бумаги. (поставляется в комплекте с машиной; индикаторную бумажку опустить вводу на 1 секунду, через минуту наблюдать результат)

Ключ к индикаторной бумаге:

1 красная зона = жесткость 1 (500 литров)

2 красная зона = жесткость 2 (300 литров)

3 красная зона = жесткость 3 (150 литров)

4 красная зона = жесткость 4 (80 литров)

Установить величину с помощью кнопок со стрелками в соответствии с результатами теста.

Примечание: После соответствующего объема воды, которая прошла через машину, появится надпись DESCALING; очистка машины от накипи производится в соответствии с п. 10.0.

8.5. Выбор температуры:

Сначала с помощью кнопок со стрелками находим пункт "TEMPERATURE", затем фиксируем с помощью кнопки "ent"; появляется надпись TEMPERATURE..., MEDIUM (средняя), с помощью кнопок со стрелками можно выбрать HIGH (высокая); MAXIMUM (максимальная); MINIMUM (минимальная) и LOW (малая).

8.6. Включение режима предварительной заварки:

Найти надпись на дисплее PREBREWING с помощью кнопок со стрелками, а затем зафиксировать этот пункт с помощью кнопки "ent". Появится надпись PREBREWING... ON.

Величина может быть установлена выбором надписей с помощью кнопок со стрелками

off - выключена

on - включена

long - включена длинная

8.7. Включение предварительного помола:

Найти надпись на дисплее "PREGRINDING" с помощью кнопок со стрелками, а затем зафиксировать ее с помощью кнопки "ent", появится надпись PREGRINDING... OFF Это значение может быть установлено **Off, On** (выключен, включен) с помощью кнопок со стрелками.

8.8. Общее количество приготовленных чашек:

Найти надпись на дисплее "Total Coffees" с помощью кнопок со стрелками и затем зафиксировать ее с помощью кнопки "ent". Появится надпись TOTAL COFFEES... 18. **Это значение не может быть изменено.**

8.9. Очистка от накипи:

Найти надпись на дисплее "Descaling" с помощью кнопок со стрелками и затем зафиксировать ее, появится надпись DESCALING. Провести очистку в соответствии с п. 10.0.

8.10. Сигнал очистки от накипи:

Найти надпись "Sign. Descal." с помощью кнопок со стрелками, а затем зафиксировать ее, появится надпись QUANTITY WATER... .NOT REACHED, следуем за надписью LEFT QUANTITY... 50 л. Эта надпись указывает, что еще может пройти 50л (кофе или воды) прежде, чем потребуется очистка от накипи.

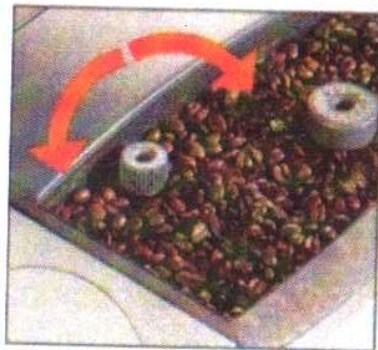
8.11. Таймер:

Найти надпись "Timer" с помощью кнопок со стрелками и зафиксировать ее с помощью кнопки "ent", появится надпись STANDBY AFTER... :5:00, Это значит, что машина автоматически отключится через 5 часов.

Время можно устанавливать от 0.00 до 12.00 часов. Если вы хотите выключить эту функцию, установите время 0.00.

8.12. Установите количество кофе:

Вы можете установить количество смолотого кофе между 6 и 9 граммами используя ручку регулировки количества кофе - (8b) в соответствии с п.4.3.



9. УХОД И ОБСЛУЖИВАНИЕ

Машина Solis MASTER 5000 Digital чистая и в хорошем состоянии компенсирует ваши усилия предлагая всегда кофе высшего качества. Аппарат располагает программой автоматической мойки и автоматической чистки. Кроме того, есть возможность ручного ухода и вы можете иметь машину всегда в идеальном состоянии.

УКАЗАНИЕ: В случае Вашего длительного отсутствия запустите кофемашину на программу мойки до того как выключить прибор.

9.1. Регулярное обслуживание:

Резервуар для воды (1), резервуар каплесборника (6), подставка для чашек (5) и контейнер для отходов кофе (7) должны быть хорошо промыты горячей водой, если надо то можно пользоваться специальным моющим средством от кофейных масел.

9.2. Уход за носиком раздачи кофе

Вынуть носик, промыть его горячей водой, особенно каналы по которым стекает кофе.



9.3. Уход за кофемолкой.

Обычно кофемолка чистится сама. Достаточно удалить остатки молотого кофе из контейнера (8) с помощью кисточки. Никогда не наливайте воду в контейнер для кофейных зерен, т.к. могут выйти из строя ножи кофемолки.

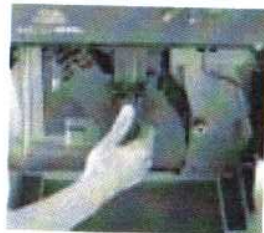
9.4. Чистка блока приготовления кофе должна происходить не менее 1 раза в неделю.

Прежде чем открыть аппарат, он должен быть отключен из сети.

Возьмите за правило:

а) выдвиньте сначала контейнер для отходов кофе (7) и каплесборник.

в) откройте дверцу (10) и извлеките блок приготовления кофе с помощью ручки с маркировкой (Press), надавливая на нее.



Блок теперь можно промыть горячей водой, ни в коем случае не мыть в посудомоечной машине!

УКАЗАНИЕ: Варочный блок извлекается при слегка выдвинутом контейнере для отходов кофе.

с) позаботьтесь чтобы два фильтра из хромированной стали были очищены от остатков кофе. Для ухода, главный фильтр (верхний), его отворачивать нужно против часовой стрелки винт из пластика с помощью специального ключа.



После чистки и сушки фильтра его снова ставят на место с помощью ключа.

д) Протрите тщательно пространство внутри машины чистящим средством. Остатки молотого кофе снимаются легко пылесосом.

е) Снова установите на место уже протертый и высушенный варочный блок, до щелчка, и закройте крышку (10).

ВАЖНО: вынимая варочный блок, никогда не надавливайте сильно на маркировку «Press», т.к. она может сломаться.

ф) Наконеч снова поставьте на свое место контейнер для отходов кофе и каплесборник с решеткой для чашек.

УКАЗАНИЕ: Если варочный блок установлен неправильно, машина заблокирована - надпись: BREW UNIT MISS и приготовление кофе не происходит.

9.5. Чистка с таблеткой.

После приготовления 250 – 500 чашек кофе, требуется обязательная чистка от кофейных масел. Выполните п. 9.4., перед установкой варочного блока, положите внутрь таблетку для чистки от кофейных масел. Наполните танкер водой, под носик розлива кофе подставьте подходящую посуду (~ 1 литр).



Нажмите кнопку промывки (22), на дисплее появиться надпись: RINSING CYCLE. Процесс чистки займет около 8 минут.

По завершению цикла появиться надпись: RINSING CYCLE ... FINISHED, программа закончена и машина может быть использована снова для получения кофе, после появления надписи: SELECT PRODUCT ...READY FOR USE.

Примечание: Используйте специальные таблетки для чистки кофемашин от кофейных масел.

10. УДАЛЕНИЕ НАКИПИ

Из машины регулярно должна быть удалена накипь (из-за жесткости воды, происходят минеральные отложения), но во всяком случае не реже 12 месяцев. В регионах где жесткость воды очень высокая необходимо увеличить частоту удаления накипи. Если высвечивается надпись DESCALING, значит необходимо делать очистку от накипи. *Машина будет способна продолжать готовить кофе, но разумнее провести очистку от накипи без промедления.*

Примечание: Программа очистки от накипи длится примерно 40 минут, включая промывку.

10.1. Для этой операции предпочтительно использовать очиститель SOLIPOL предназначенный специально для этой машины.

10.2. Кофемашина должна быть холодной и выключена из сети. Наполнить очистителем SOLIPOL резервуар для воды (0,5 литра SOLIPOL на 0,5 литра воды).

10.3. Войдите в меню см. п. 8.2, п. 8.9 выбрать пункт «Descaling» с помощью кнопок со стрелками и зафиксировать кнопкой «ent».

10.4. Поместите большую емкость для воды под трубку для пара и поверните регулятор горячей воды (4); появится надпись MACHINE IS ... DESCALING.

10.5. Программа продолжается пока не появится надпись DESCALING ... FINISHED.

10.6. Теперь закройте ручку горячая вода/пар и нажмите кнопку «ent»; появится надпись RINSE MACHINE. Тщательно промойте резервуар для воды чистой пресной водой, снова наполните до верха и установите в аппарат.

10.7. Повторите процедуру, сохраняя большую емкость под наконечником для гор. воды/пара, медленно открывайте ручку гор. вода/пар, выпускайте чистую воду из наконечника гор. вод/пар в емкость, пока не появится надпись RINSING ... FINISHED. Закройте ручку гор. вода/пар. Программа очистки от накипи закончена; выйдите из режима программирования при помощи кнопки «esc»; появится надпись WARMING UP....

ВАЖНО: Регулярная чистка от накипи предохраняет вас от дорогостоящего ремонта. Не при каких обстоятельствах не используйте кислоту для удаления накипи – это может повредить машину.

11. НЕИСПРАВНОСТИ, ИХ ПРИЧИНЫ И КАК ИХ УСТРАНИТЬ

Устранение неисправностей должно быть доверено только службе ремонта SOLIS или специалисту сервисной службы SOLIS. Всякое вмешательство является источником опасности для пользователя. В этом случае право на гарантию отменяется. Прежде чем отправить Ваш прибор на ремонт, внимательно прочитайте следующие пункты, это поможет Вам избежать потери времени.

Поломки	Возможные причины	Методы устранения	
сетевой переключатель не включает аппарат	нет напряжения в сети	проверить напряжение, место соединения	
	передняя дверца открыта	закрыть дверцу	
приготовление кофе не происходит	WATERTANK EMPTY	отсутствие воды	налить воду
	COF.BEAN EMPTY	нет зерен кофе	наполнить зернами
	GRINDER BLOCK	посторонний предмет в кофемолке	очистить кофемолку или обратиться в сервисную службу
	DREGDRAW.MISS.	контейнер для отходов неправильно установлен	поставьте правильно
	DREGDRAW.MISS.	каплесборник неправильно установлен	поставьте правильно
	BREW UNIT MISS.	варочный блок неправильно установлен	поставьте правильно
	OVERTEMPERATURE	слишком высокая температура	пропустить немного воды согласно п.3.5

Поломки	Возможные причины	Методы устранения
нет горячей воды/пара	сопло для пара засорено	прочистите с помощью тонкой иглы
кофе не имеет пенки	неподходящая кофейная смесь	поменяйте сорт кофе
	кофе не свежий	
	чашки холодные	подогреть чашку
	кофе грубо помолот	изменить помол
слишком тонкий помол		
варочный блок не извлекается	блок не находится в базовой позиции	включить аппарат, закрыть дверцу, блок сам переместиться в базовую позицию
длительность прогрева увеличивается	аппарат загрязнен (накипь)	удалить накипь по п.10

12. ОБСЛУЖИВАНИЕ

Чтобы убедиться в прекрасном функционировании Вашего аппарата необходимо думать об уходе и регулярной чистке аппарата. Однако даже самый хороший уход не может помешать износу. Регулярный контроль в центре Solis или специалистом, увеличивает срок службы Вашего аппарата и гарантирует качество кофе, чашка за чашкой.

ВНИМАНИЕ: Следуя нашим указаниям, обслуживание может быть доверено только центру обслуживания Solis или специалисту из сервисной службы. В этом случае, просьба использовать специальную гарантийную службу Solis.

13. ПОЛЕЗНЫЕ СОВЕТЫ

Чтобы получить хороший кофе - это зависит не только от качества машины, но и от качества воды, кофе, температуры и т.д.

Советы:

- использовать только свежее кофе и хорошей обжарки эспрессо. Например, кофе предназначенное для машин эспрессо, «Gimoka», «Goriziana», «Сакария», «Ambassador» и др.
- храните кофе в прохладном месте

ТЕХНИЧЕСКИЕ ХАРАКТЕРИСТИКИ

Напряжение - 230 V

Мощность - 1250 W

Насос - электромагнитный

Мельница - коническая с защитой против инородных тел

Емкость кофе в зернах - 300 г

Резервуар для воды - 1,8 литра

Размеры - 360 x 380 x 360 мм

Шнур - 1,2 м

Управление - электронное

Нагревание кофе - электронное

Продолжительность нагревания кофеварки - 2 мин.

Защита против перенагревания - термостат

Дозировка уровня воды - электронная

Сопло горячей воды/пара - вращающееся

Время приготовления:

- Espresso - 20 сек.

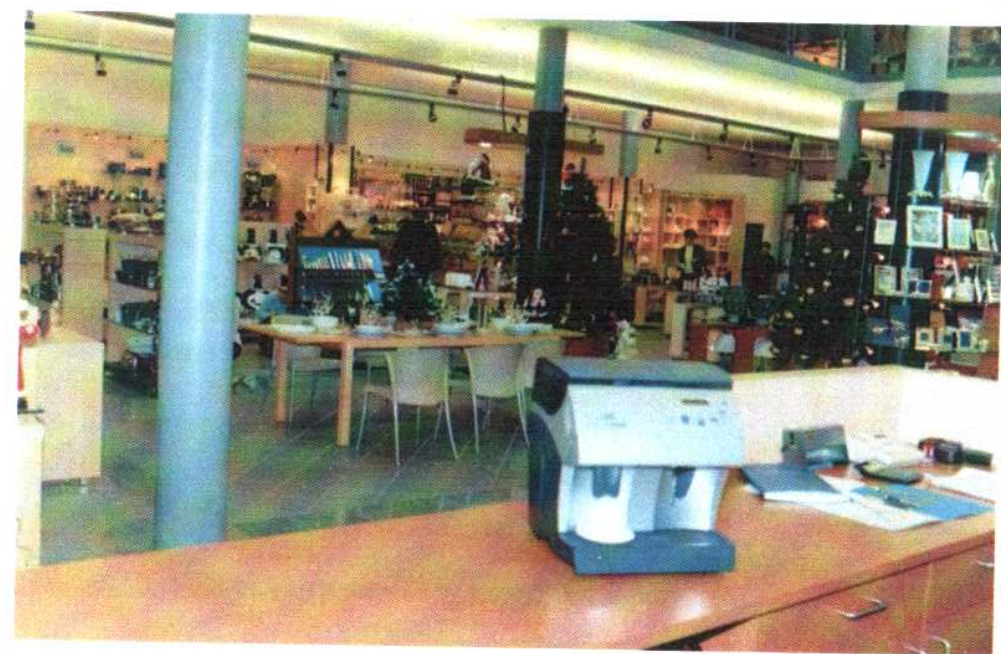
Кофе/крема - 30 сек.

Горячая вода - 60 сек. (200 мл)

Взбивание молока - 60-90 сек.

Гарантия согласно гарантийному обслуживанию.

Аксессуары: ключ к варочному блоку и кисточка для чистки.



ЗАМЕТКИ
