



**МАШИНА ДЛЯ ПРИГОТОВЛЕНИЯ КОФЕ И КАПУЧЧИНО**



**ECAM26.455**

NL

ES

PT

GR

NO

SE

DA

FI

RU

HU

CS

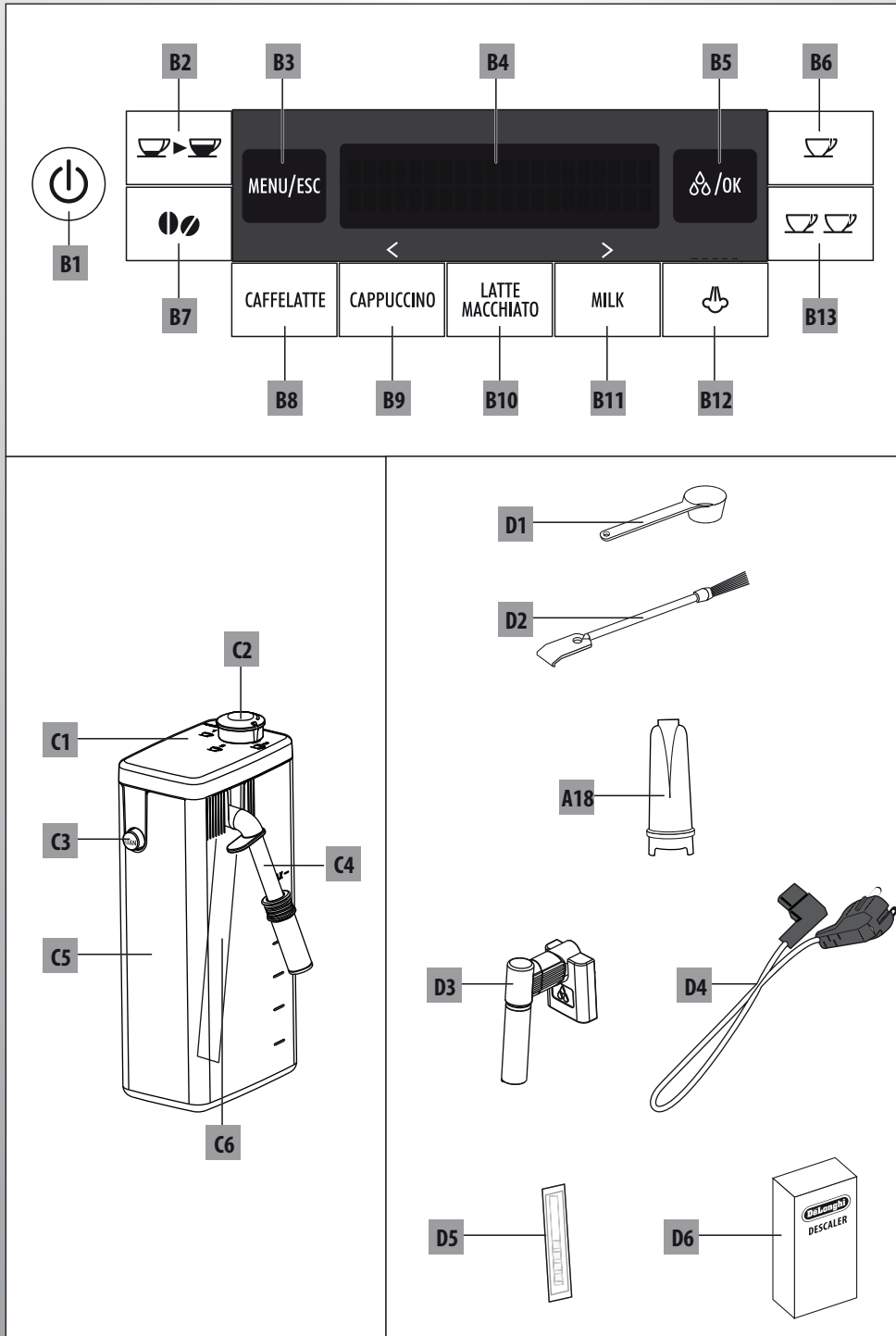
SK

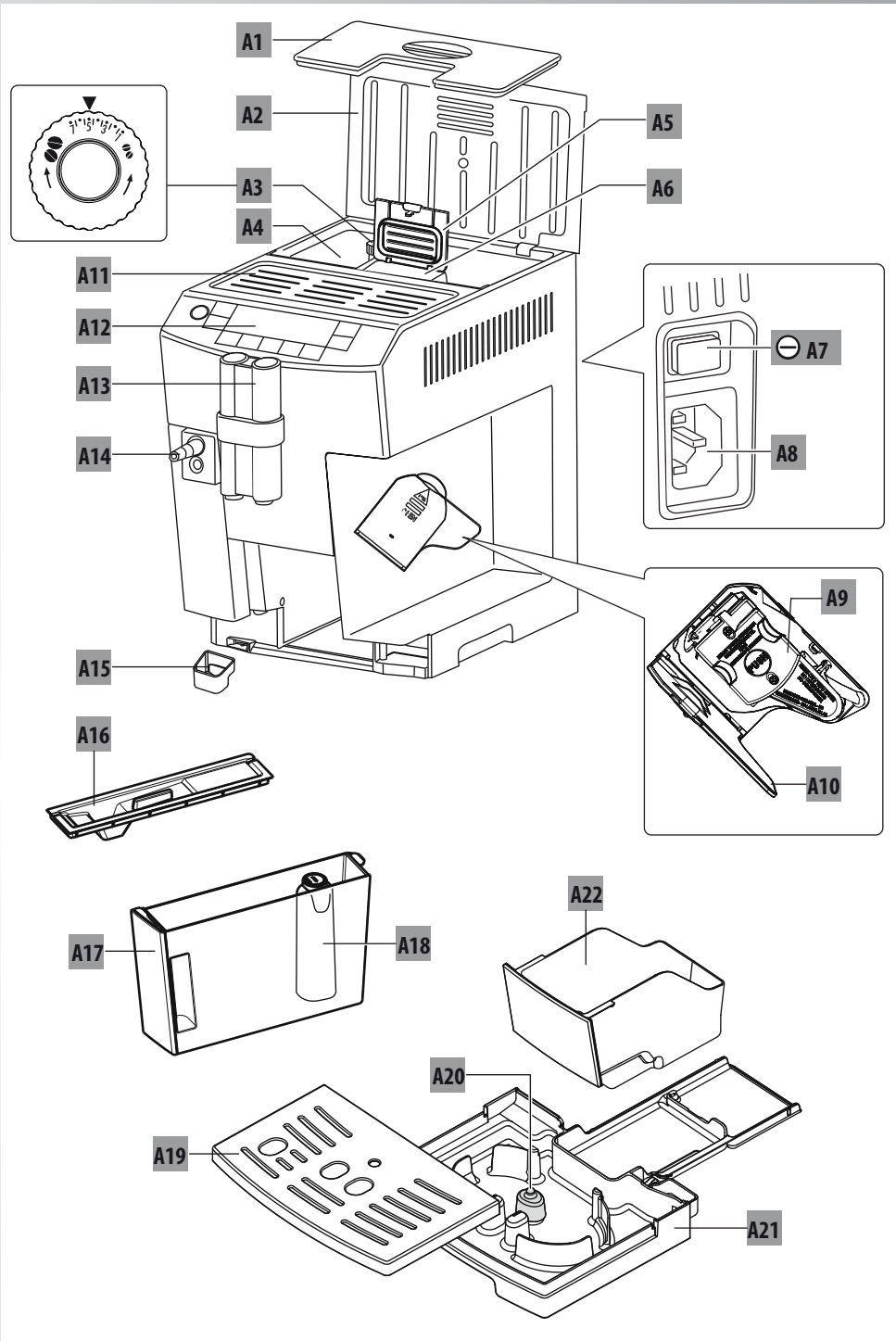
PL

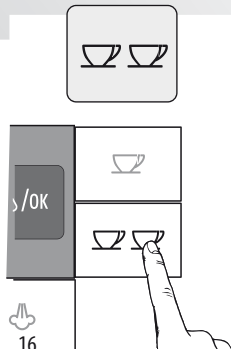
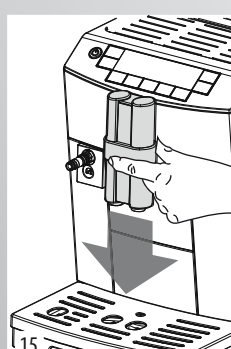
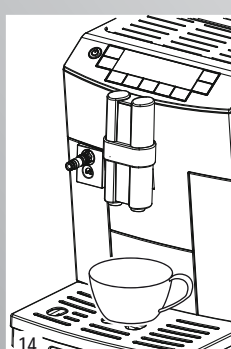
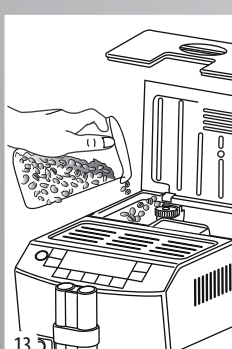
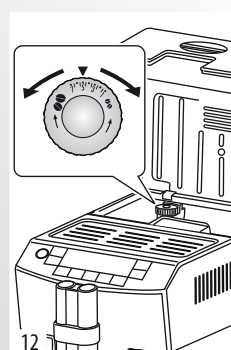
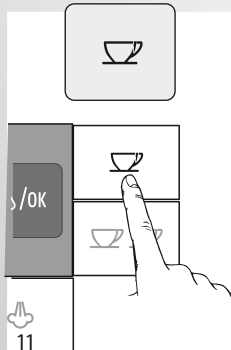
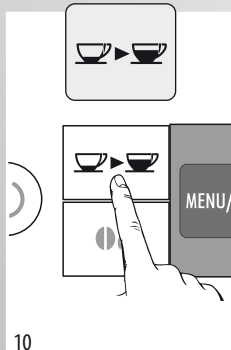
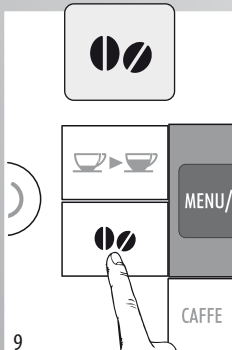
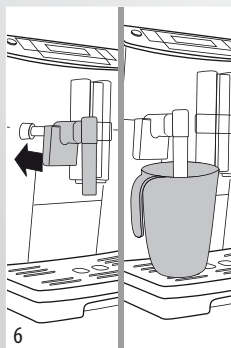
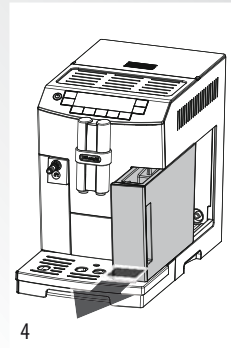
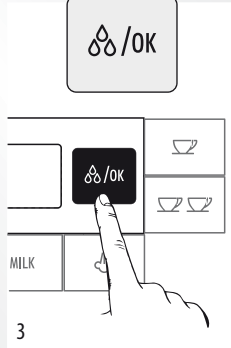
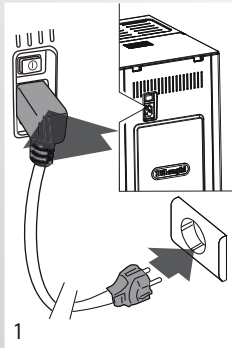
RO

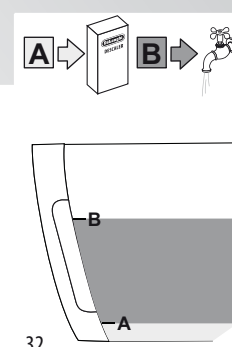
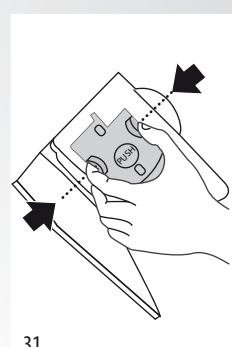
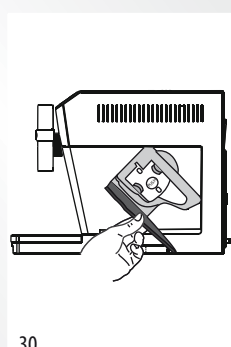
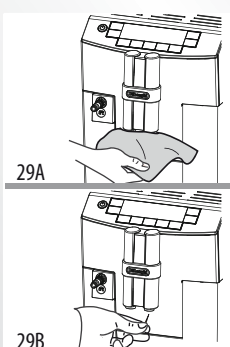
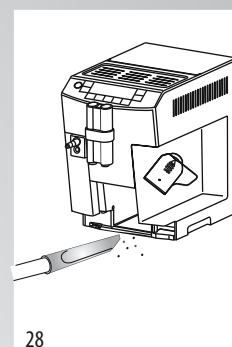
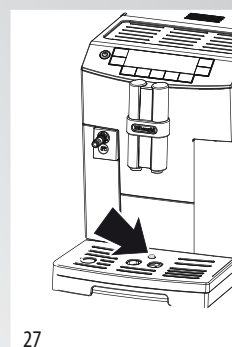
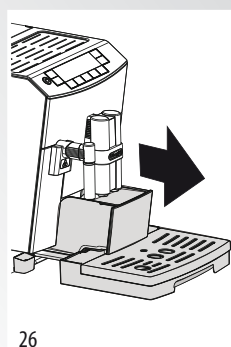
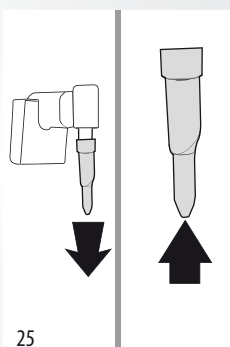
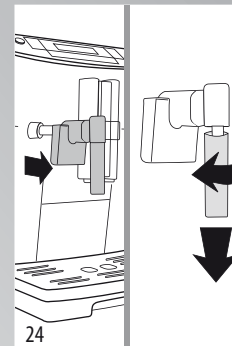
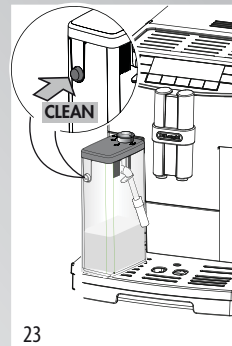
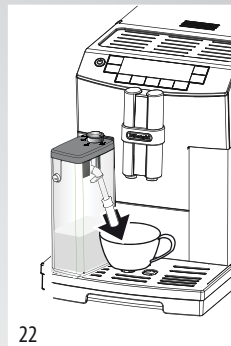
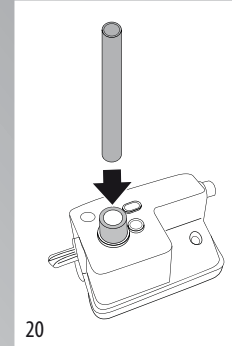
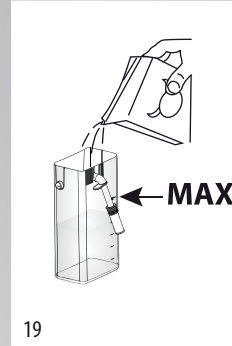
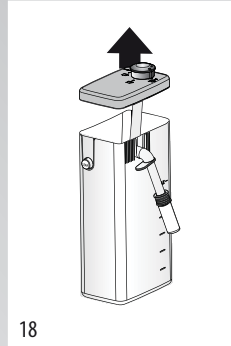
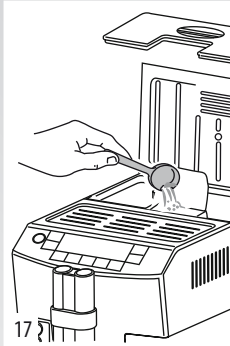
BG

TR









## **СОДЕРЖАНИЕ**

<b>ВВЕДЕНИЕ</b> .....	<b>147</b>
Система знаков, используемая в настоящей инструкции	147
Буквы в скобках .....	147
Проблемы и их устранение .....	147
<b>БЕЗОПАСНОСТЬ</b> .....	<b>147</b>
Основные правила безопасности .....	147
<b>ПРИМЕНЕНИЕ, СООТВЕТСТВУЮЩЕЕ НАЗНАЧЕНИЮ</b> .....	<b>147</b>
<b>ИНСТРУКЦИЯ ПО ИСПОЛЬЗОВАНИЮ</b> .....	<b>148</b>
<b>ОПИСАНИЕ</b> .....	<b>148</b>
Описание аппарата .....	148
Описание панели управления .....	148
Описание контейнера для молока .....	148
Описание принадлежностей .....	148
<b>ПРЕДВАРИТЕЛЬНЫЕ ОПЕРАЦИИ</b> .....	<b>148</b>
Проверка аппарата .....	148
Установка аппарата .....	148
Подключение аппарата .....	149
Первый пуск в работу .....	149
<b>ВКЛЮЧЕНИЕ ПРИБОРА</b> .....	<b>149</b>
<b>ВЫКЛЮЧЕНИЕ ПРИБОРА</b> .....	<b>149</b>
<b>УСТАНОВКИ МЕНЮ</b> .....	<b>150</b>
Споласкивание .....	150
Удаление накипи .....	150
Настройка времени .....	150
Автоматическое отключение .....	150
Автоматическое включение .....	150
Установка температуры .....	151
Энергосбережение .....	151
Подогрев чашек .....	151
Установка жесткости воды .....	151
Установка языка .....	151
Установка фильтра .....	151
Замена фильтра .....	151
Звуковой сигнал .....	151
Освещение чашки .....	151
Стандартные настройки изготовителя (сброс) .....	152
Функция статистики .....	152
<b>ПРИГОТОВЛЕНИЕ КОФЕ</b> .....	<b>152</b>
Выбор вкуса кофе .....	152
Выбор количества кофе в чашке .....	152
Индивидуализация количества моего кофе .....	152
Регулировка кофемолки .....	152
Советы для получения более горячего кофе .....	153
Приготовление кофе из кофейных зерен .....	153
Приготовление кофе из молотого кофе .....	153

<b>ПОДГОТОВКА МОЛОЧНЫХ НАПИТКОВ</b> .....	<b>153</b>
Наполнить и закрепить бачок с молоком .....	153
Настроить количество пены .....	154
Автоматическое приготовление напитков на основе молока .....	154
Очистка устройства для взбивания молока при помощи кнопки CLEAN (Чистка) .....	154
Запрограммировать количество кофе и молока в чашке для кнопок CAFF ELATTE, CAPPU CCINO, LATTE MACCHIATO и MILK. ....	154
<b>ПОДАЧА ГОРЯЧЕЙ ВОДЫ И ПАРА</b> .....	<b>155</b>
Подача горячей воды .....	155
Изменение количества автоматически подаваемой горячей воды .....	155
Подача пара .....	155
Рекомендации по применению пара для вспенивания молока .....	155
Очистить блок подачи после применения .....	155
<b>ОЧИСТКА</b> .....	<b>156</b>
Очистка контейнера для кофейной гущи .....	156
Очистка подноса для сбора капель и подноса для сбора конденсата .....	156
Очистка внутренней части аппарата .....	156
Очистка бачка для воды .....	156
Очистка носиков распределителя кофе .....	156
Очистка воронки для засыпания молотого кофе .....	156
Очистка заварочного узла .....	156
Очистка контейнера для молока .....	157
Очистка сопла горячей воды/пара .....	158
<b>ДЕКАЛЬЦИФИКАЦИЯ</b> .....	<b>158</b>
<b>ПРОГРАММИРОВАНИЕ ЖЁСТКОСТИ ВОДЫ</b> .....	<b>158</b>
Измерение жесткости воды .....	158
Установка жесткости воды .....	159
<b>ФИЛЬТР ДЛЯ СМЯГЧЕНИЯ ВОДЫ</b> .....	<b>159</b>
Установка фильтра .....	159
Замена фильтра .....	159
Удаление фильтра .....	160
<b>ТЕХНИЧЕСКИЕ ДАННЫЕ</b> .....	<b>160</b>
<b>УТИЛИЗАЦИЯ</b> .....	<b>160</b>
<b>СООБЩЕНИЯ, ПОКАЗЫВАЕМЫЕ НА ДИСПЛЕЕ</b> .....	<b>161</b>
<b>РЕШЕНИЕ НЕПОЛАДОК</b> .....	<b>162</b>

## ВВЕДЕНИЕ

Благодарим Вас за выбор автомата для приготовления кофе и капучино «ЕСАМ 26 455».

Желаем Вам приятного времяпрепровождения с Вашим новым кофейным автоматом.

А сейчас уделите несколько минут для ознакомления с этой инструкцией по использованию.

Таким образом, вы сможете обеспечить безопасность и сохранность аппарата.

### Система знаков, используемая в настоящей инструкции

Важные меры предосторожности отмечены такими значками. Данные меры предосторожности требуют неукоснительного соблюдения.



*Осторожно!*

Несоблюдение данных мер предосторожности может привести к поражению электрическим током с опасностью для жизни.



*Внимание!*

Несоблюдение данных мер предосторожности может привести к травмам физических лиц или к повреждению прибора.



*Опасность ожогов!*

Несоблюдение данных мер предосторожности может привести к ожогам.



*Примечание:*

Данным значком отмечены советы и важная информация для пользователя.

### Буквы в скобках

Буквы в скобках соответствуют обозначениям, представленным в параграфе «Описание аппарата» (стр. 3).

### Проблемы и их устранение

Попробуйте решить возникшие проблемы, прежде всего, с помощью рекомендаций, приведенных в параграфах «Сообщения на дисплее» на стр. 161 и «Устранение проблем» на стр. 162. Если это выявится неэффективным или потребуются последующие разъяснения, обратитесь в службу помощи клиентам, позвонив по номеру, указанному в прилагаемом листе «Служба помощи клиентам». Если в перечне стран на этом листе Ваша страна не указана, позвоните по номеру, указанному в гарантийном свидетельстве. При необходимости ремонта обращайтесь исключительно в Службу технической помощи De Longhi. Адреса указаны в гарантийном свидетельстве, которое прилагается к автомату.

## БЕЗОПАСНОСТЬ

### Основные правила безопасности



*Осторожно!*

Поскольку аппарат работает от электрического тока, не исключается опасность поражения электрическим током.

Поэтому придерживайтесь следующих правил безопасности:

- Не касайтесь аппарата мокрыми руками или ногами.
- Не касайтесь штепсельной вилки мокрыми руками.
- Убедитесь в том, что к электрической розетке обеспечен свободный доступ, потому что только так можно будет быстро выдернуть вилку из розетки в случае необходимости.
- Если нужно вынуть вилку, держитесь только за нее. Ни в коем случае не тяните за шнур, поскольку он может повредиться.
- Чтобы полностью отключить аппарат, разблокировать главный выключатель, размещенный позади аппарата, нажимая на него (рис. 6).
- В случае повреждения аппарата не пытайтесь чинить его самостоятельно. Выключите аппарат, извлеките вилку из розетки и обратитесь в Службу технической помощи.
- При повреждении вилки или шнура питания заменяйте их только в Службе технической помощи De Longhi, чтобы избежать любого риска.



*Внимание!*

- Храните упаковочный материал (пластиковые пакеты, пенопласт) вдали от детей.
- Не позволяйте использовать аппарат лицам (в том числе детям) с ограниченными психическими, физическими и сенсорными способностями или с недостаточным опытом и знаниями, за исключением случаев, когда они находятся под присмотром лица, ответственного за их безопасность, или прошли обучение у него. Следите, чтобы дети не играли с прибором.



*Осторожно : Опасность ожогов!*

Поскольку этот аппарат вырабатывает горячую воду, во время работы может образовываться пар.

Следите, чтобы на Вас не попали брызги воды или горячий пар.

## ПРИМЕНЕНИЕ, СООТВЕТСТВУЮЩЕЕ НАЗНАЧЕНИЮ

Этот аппарат предназначен для приготовления кофе и подогрева напитков. Любое другое использование считается применением не по назначению.

Этот аппарат не предназначен для коммерческого использования. Изготовитель не несет ответственности за ущерб в результате использования аппарата не по назначению.

Этот аппарат должен использоваться только в быту.

Не предусмотрена его эксплуатация в:

- кухонных помещениях для персонала магазинов, офисов и других рабочих зон

RU

- структурах зеленого туризма
- отелях, мотелях и других подобных структурах
- постоянно сдаваемым в аренду номерах.

## ИНСТРУКЦИЯ ПО ИСПОЛЬЗОВАНИЮ

Перед использованием аппарата внимательно прочтите данную инструкцию.

- Несоблюдение данной инструкции может привести к повреждению аппарата.  
Изготовитель не несет ответственности за ущерб вследствие несоблюдения инструкций по использованию.



*Примечание :*

Сохраните эту инструкцию.

Она должна сопровождать аппарат также и в случае передаче его другому владельцу.

## ОПИСАНИЕ

### Описание аппарата



(стр. 3 - А )

- A1. Крышка контейнера для зерен
- A2. Верхняя крышка
- A3. Рукоятка регулировки степени помола
- A4. Контейнер для зерен
- A5. Крышка воронки молотого кофе, закрывается надавливанием
- A6. Воронка для молотого кофе
- A7. Главный выключатель
- A8. Разъём питающего кабеля
- A9. Заварочный блок
- A10. Оконце заварочного блока
- A11. Полочка для нагрева чашек
- A12. Панель управления
- A13. Распределитель кофе (регулируется по высоте)
- A14. Сопло для подачи горячей воды и пара
- A15. Подносик для конденсата
- A16. Крышка бачка для воды
- A17. Бак для воды
- A18. Фильтр для смягчения воды
- A19. Поднос для чашек
- A20. Индикатор уровня воды в подносике для капель
- A21. Ванночка для капель
- A22. Контейнер для кофейной гущи

### Описание панели управления

(стр. 2 - В )

*Некоторые кнопки панели могут выполнять двойную функцию: см. ее описание в скобках.*

- V1. Кнопка  : для включения или выключения аппарата
- V2. Кнопка  : для выбора длины кофе
- V3. Кнопка **MENU/ESC** (МЕНЮ/ВЫХОД) для перехода в меню или

для выхода из выбранной функции

- V4. Дисплей: направляет пользователя при использовании аппарата
- V5. Кнопка  /OK : для вывода горячей воды (*При переходе в меню программирования, нажать, для подтверждения выбранной опции*)
- V6. Кнопка  : для приготовления 1 чашки кофе в соответствии с отображаемыми на дисплее параметрами
- V7. Кнопка для выбора аромата  : нажать для выбора вкуса кофе
- V8. Кнопка **CAFFELATTE**: для приготовления кофе с молоком
- V9. Кнопка **CAPPUCCINO**: для приготовления капучино (*В меню программирования: нажать, для перехода назад*)
- V10. Кнопка **LATTE MACCHIATO**: для приготовления «Латте маккьято»
- V11. Кнопка **MILK**: для приготовления молока (*В меню программирования: нажать, для перехода вперед*)
- V12. Кнопка  : для вывода пара
- V13. Кнопка  : для приготовления 2 чашек кофе в соответствии с отображаемыми на дисплее параметрами

### Описание контейнера для молока

(стр. 3 - С )

- C1. Крышка бачка для молока
- C2. Рукоятка для регулирования пены
- C3. Кнопка CLEAN
- C4. Трубка подачи взбитого молока (регулируется)
- C5. Трубка забора молока

### Описание принадлежностей

(стр. 2 - D )

- D1. Мензурка-дозатор для молотого кофе
- D2. Кисточка для очистки
- A18. Фильтр для смягчения воды (в некоторых моделях)
- D3. Насадка капучино/Узел подачи горячей воды
- D4. Электрический кабель питания
- D5. Индикаторная полоска «Проверка на Общую Жесткость»
- D6. Средство для удаления накипи

## ПРЕДВАРИТЕЛЬНЫЕ ОПЕРАЦИИ

### Проверка аппарата

После снятия упаковки проверьте целостность аппарата и его комплектность. Не используйте аппарат при обнаружении явных повреждений. Обратитесь в Службу технической помощи De'Longhi.

### Установка аппарата



**Внимание!**

При установке аппарата следует придерживаться таких мер предосторожности:

- Аппарат выделяется тепло в окружающую среду. После



- размещения аппарата на рабочей поверхности убедитесь в том, что оставлены 3 см свободного пространства от поверхностей аппарата, боковых сторон, а также свободные 15 см над самим аппаратом.
- При попадании воды вовнутрь аппарата, возможно его повреждение.  
Не устанавливайте аппарат вблизи водопроводных кранов или мойки.
  - Возможно также повреждение аппарата в случае замерзания воды внутри его.  
Не устанавливайте аппарат в месте, где температура может опуститься ниже точки замерзания.
  - Расположите шнур питания так, чтобы предотвратить его повреждение острыми краями и помешать его контакту с нагреваемыми поверхностями (напр., с электрическими плитами).

### Подключение аппарата



**Внимание!**

Убедитесь в том, что напряжение в электрической сети отвечает величине, указанной на заводской табличке на дне аппарата.

Подключайте аппарат только в розетку, установленную в соответствии со всеми правилами, рассчитанную на минимальную силу тока 10 А и с исправным заземлением.

В случае несовместимости между розеткой и вилкой аппарата обратитесь к квалифицированному персоналу для замены розетки.

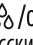
### Первый пуск в работу



**Примечание!**

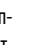
- Автомат прошел испытания с использованием кофе на предприятии-изготовителе, следы кофе в кофемолке - абсолютно нормальное явление. При этом гарантируется, что аппарат – новый.
  - Рекомендуется отрегулировать жесткость воды исходя из условий, выполняя процедуру, описанную в параграфе «Программирование жесткости воды» (стр. 158).
1. Установить разъем шнура электропитания в гнездо, которое находится с задней стороны прибора и подключить прибор к сети электропитания (рис. 1) и проверить, что нажата кнопка главного выключателя с задней стороны прибора (рис. 2).

Необходимо выбрать нужный язык (чередование языков происходит с интервалом примерно в 3 секунды):

2. когда появится русский язык, держать нажатой в течение нескольких секунд кнопку  /OK (рис. 3) пока на дисплее не появится сообщение: «РУССКИЙ ВЫБРАН».

Затем продолжите, следуя инструкциям, которые выдаются самим аппаратом:

3. «НАПОЛНИТЕ БАЧОК!»: извлеките бак для воды (рис. 4), заполните его до линии MAX свежей водой (рис. 5) и верните его на место.

4. «ВСТАВЬТЕ УЗЕЛ ПОДАЧИ»: Проверить, что узел подачи горячей воды установлен в сопло и установить под ним ёмкость (рис. 6) минимальным объёмом 100 мл.
5. На дисплее появится надпись «Горячая вода... Подтверждаете?»;
6. Для подтверждения нажмите кнопку  /OK (рис. 3): аппарат подает воду из узла подачи воды и затем, отключается автоматически.

Теперь автомат готов к обычному использованию.



**Примечание!**

- При первом использовании необходимо приготовить 4-5 порций кофе и 4-5 порций капучино, только после этого появляются удовлетворительные результаты.
- Чтобы получить лучший кофе и еще более эффективно использовать аппарат, рекомендуется установить фильтр для смягчения воды. Процедура описана в параграфе «ФИЛЬТР ДЛЯ СМЯГЧЕНИЯ ВОДЫ». Если в имеющемся у Вас кофейном автомате нет фильтра, его можно заказать в Службе технической помощи De'Longhi.

### ВКЛЮЧЕНИЕ ПРИБОРА



**Примечание!**


Перед включением аппарата убедитесь в том, что нажат главный выключатель, который находится на тыльной части аппарата (рис. 2).

При каждом включении аппарата автоматически выполняется цикл предварительного подогрева и ополаскивания, который нельзя прерывать. Аппарат будет готов к использованию только по окончании такого цикла.



**Опасность ожогов!**

Во время ополаскивания из носиков распределителя кофе вытекает небольшое количество горячей воды, которая собирается на специальном подносике для капели, который находится ниже. Следите за тем, чтобы на вас не попали брызги воды.

- Чтобы выключить аппарат, нажмите на кнопку  (рис. 7): на дисплее появляется сообщение «Нагрев... Пожалуйста, ждите».

После завершения нагрева появится другое сообщение: «Споласкивание...»; таким образом, помимо нагревания котла, аппарат запускает горячую воду во внутренние трубопроводы для того, чтобы они нагрелись.

Нужная температура достигнута аппаратом, когда на дисплее появляется сообщение с указанием вкуса и количества кофе.


### ВЫКЛЮЧЕНИЕ ПРИБОРА

При каждом выключении аппаратом выполняется автоматическое ополаскивание, которое нельзя прерывать.

RU

 **Опасность Ожогов!**


Во время споласкивания из носиков распределителя кофе выходит некоторое количество горячей воды.

Соблюдайте осторожность, следите, чтобы на вас не попали брызги. Чтобы выключить аппарат, нажмите на кнопку  (рис. 7). Аппарат выполняет споласкивание, на дисплее появляется сообщение «Идет выключение. Пожалуйста, ждите...» после чего аппарат отключается.

 **Примечание!**

В случае продолжительного неиспользования аппарата, отпустите главный выключатель (рис. 2).

 **Внимание!**

Чтобы не нанести урон прибору, отпустить главный выключатель, как на рис. 2 только предварительно выключив прибор кнопкой .

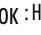

## УСТАНОВКИ МЕНЮ

Чтобы зайти в меню программирования, нажмите кнопку **MENU/ESC**; в этом меню можно выбрать такие параметры:

### Споласкивание

Эта функция позволяет вывести горячую воду из узла подачи, что приводит к нагреву внутреннего контура машины и приготовленное кофе будет горячее.

Для подключения этой функции, действовать следующим образом:

1. Нажмите на кнопку **MENU/ESC** чтобы войти в меню;
2. Нажать на кнопку **MILK** или **CAPPUCCINO** (рис. 8) пока на дисплее не появится «Споласкивание»;
3. Нажмите кнопку  / **OK** : На дисплее появится «Подтверждаете?»;
3. Нажмите кнопку  / **OK** (рис. 3): из блока подачи выходит горячая вода, которая нагревает внутренний контур аппарата, делая кофе более горячим.

### Удаление накипи


Инструкции по проведению декальцификации (удалению накипи) даны на стр. 159.

### Настройка времени

Если необходимо настроить часы на дисплее, действуйте таким образом:

1. Нажмите на кнопку **MENU/ESC** чтобы войти в меню;
2. Нажать на кнопку **MILK** или **CAPPUCCINO** (рис. 8) пока на дисплее не появится «Установите время»;
3. Нажмите кнопку  / **OK** (рис. 3);
4. Нажмите кнопку **MILK** или **CAPPUCCINO** (рис. 8) чтобы изменить часы;
5. Для подтверждения нажмите кнопку  / **OK** ;
6. Нажмите кнопку **MILK** или **CAPPUCCINO** (рис. 8) чтобы из-

менить минуты;



7. Для подтверждения нажмите кнопку  / **OK** .

Таким образом, время установлено: для выхода из меню нажмите кнопку **MENU/ESC**.

### Автоматическое отключение

Машина запрограммирована на автоматическое отключение через 2 часа неиспользования. Этот временной интервал можно изменить, так, чтобы аппарат отключался через 15 или 30 минут, 1, 2 или 3 часа.

Чтобы перепрограммировать автоматическое отключение, действовать следующим образом:

1. Нажмите на кнопку **MENU/ESC** чтобы войти в меню;
2. Нажать на кнопку **MILK** или **CAPPUCCINO** (рис. 8) пока на дисплее не появится «Автовключение»;
3. Нажмите кнопку  / **OK** ;
4. Нажмите кнопку **MILK** или **CAPPUCCINO** (рис. 8) пока не появится требуемое количество часов работы (15 или 30 минут, или 1, 2 через 3 часа);
5. Для подтверждения нажмите кнопку  / **OK** ;
6. Для выхода из меню нажмите кнопку **MENU/ESC**.

Таким образом, автоматическое выключение перепрограммировано.

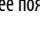

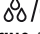

### Автоматическое включение


Можно задать время автоматического включения, чтобы аппарат был готов к использованию к определенному часу (например, утром), так чтобы приготовить кофе.

 **Примечание!**

Чтобы такая функция сработала, время должно быть уже установлено правильно.




Для активизации автоматического включения действовать следующим образом:

1. Нажмите на кнопку **MENU/ESC** чтобы войти в меню;
2. Нажать на кнопку **MILK** или **CAPPUCCINO** (рис. 8) пока на дисплее не появится «АВТОМАТ. ВКЛЮЧЕНИЕ»;
3. Нажмите кнопку  / **OK** : На дисплее появится сообщение «ВКЛЮЧИТЬ?»;
4. Для подтверждения нажмите кнопку  / **OK** ;
5. Нажмите кнопку **MILK** или **CAPPUCCINO** чтобы выбрать часы;
6. Для подтверждения нажмите кнопку  / **OK** ;
7. Нажмите кнопку **MILK** или **CAPPUCCINO** (рис. 8) чтобы изменить минуты;
8. Для подтверждения нажмите кнопку  / **OK** ;
9. Для выхода из меню нажмите кнопку **MENU/ESC**.

После подтверждения времени активизация автоматического включения сопровождается появлением символа  на дисплее рядом со временем и ниже меню автоматического вклю-

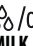

чения.

Чтобы отключить функцию:

1. Выберите в меню позицию автоматического включения;
  2. Нажмите кнопку  /OK : На дисплее появится сообщение «Выключить?»;
  3. Для подтверждения нажмите кнопку  /OK .
- С дисплея исчезнет символ .

### Установка температуры



При необходимости замены температуры приготовленного кофе выполните такие действия:

1. Нажмите на кнопку **MENU/ESC** чтобы войти в меню;
2. Нажать на кнопку **MILK** или **CAPPUCCINO** (рис. 8) пока на дисплее не появится «ЗАДАЙТЕ ТЕМПЕРАТУРУ»;
3. Нажмите кнопку  /OK ;
4. Нажмите кнопку **MILK** или **CAPPUCCINO** пока на дисплее не отобразится требуемая температура (●=низкая; ●●●●=высокая);
5. Для подтверждения нажмите кнопку  /OK ;
6. Для выхода из меню нажмите кнопку **MENU/ESC**.

### Энергосбережение

С помощью этой функции можно подключить или отключить режим энергосбережения. Подключенная функция гарантирует меньшие энергозатраты, в соответствии с европейским директивами.

Для отключения (или подключения) режима «ЭКОНОМИЯ ЭНЕРГИИ», действовать следующим образом:

1. Нажмите на кнопку **MENU/ESC** чтобы войти в меню;
2. Нажмите кнопку **MILK** или **CAPPUCCINO** (рис. 8) пока на дисплее не появится «ЭКОНОМИЯ ЭНЕРГИИ»;
3. Нажмите кнопку  /OK : на дисплее появится сообщение «Выключить?» (или «Включить?», если функция была отключена);
4. Для подключения режима энергосбережения или для его отключения, нажать кнопку  /OK ;
5. Для выхода из меню нажмите кнопку **MENU/ESC**.

При подключенной функции приблизительно через 1 минуту бездеятельности на дисплее появится сообщение «ЭКОНОМИЯ ЭНЕРГИИ».





*Примечание!*

В режиме энергосбережения, перед приготовлением первой чашки кофе или первого молочного напитка, пройдет несколько секунд, так как аппарат должен нагреться.

### Подогрев чашек

Эта функция позволяет подключить или отключить нагрев чашек. Выполните такие действия:

1. Нажмите на кнопку **MENU/ESC** чтобы войти в меню;
2. Нажмите кнопку **MILK** или **CAPPUCCINO** (рис. 8) пока на дисплее не появится «НАГРЕВ ЧАШЕК»;



3. Нажмите кнопку  /OK : на дисплее появится сообщение «Выключить?» (или «Включить?», если функция была отключена);
  4. Для подключения функции или для её отключения, нажать кнопку  /OK .
  5. Для выхода из меню нажмите кнопку **MENU/ESC**.
- Чашки рекомендуется нагревать чтобы не остыл кофе.

### Установка жесткости воды

Инструкции по установке жесткости воды описаны на стр. 158.

### Установка языка

При необходимости сменить язык на дисплее действуйте таким образом:

1. Нажмите на кнопку **MENU/ESC** чтобы войти в меню;
2. Нажать на кнопку **MILK** или **CAPPUCCINO** (рис. 8) пока на дисплее не появится «ВЫБЕРИТЕ ЯЗЫК»;
3. Нажмите кнопку  /OK ;
4. Нажмите кнопку **MILK** или **CAPPUCCINO** пока на дисплее не отобразится требуемый язык;
5. Для подтверждения нажмите кнопку  /OK ;
6. Для выхода из меню нажмите кнопку **MENU/ESC**.

### Установка фильтра


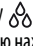
Инструкции по установке фильтра описаны в параграфе «Установка фильтра» (стр. 160).

### Замена фильтра

Инструкции по замене фильтра описаны в параграфе «Замена фильтра» (стр. 159).

### Звуковой сигнал

С помощью этой функции можно подключить или отключить звуковой сигнализатор при каждом нажатии на кнопки или при каждом вводе/извлечении принадлежностей: Аппарат запрограммирован на действующий звуковой сигнализатор. Для отключения или подключения звукового сигнализатора, действовать следующим образом:

1. Нажмите на кнопку **MENU/ESC** чтобы войти в меню;
2. Нажать на кнопку **MILK** или **CAPPUCCINO** (рис. 8) пока на дисплее не появится «ЗВУКОВОЙ СИГНАЛ»;
3. Нажмите кнопку  /OK : На дисплее появится сообщение «Выключить?» или «Включить?»;
4. Для подключения звукового сигнала или для его отключения, нажать кнопку  /OK ;
5. Для выхода из меню нажмите кнопку **MENU/ESC**.

### Освещение чашки

Настоящая функция подключает или отключает подсветку чашки: Заводская установка машины – освещение чашки включено.

Подсветка включается при каждом приготовлении кофе и молоч-

RU

ных напитков и при каждом ополаскивании.

Для подключения или подключения этой функции, действовать следующим образом:

1. Нажмите на кнопку **MENU/ESC** чтобы войти в меню;
2. Нажать на кнопку **MILK** или **CAPPUCCINO** (рис. 8) пока на дисплее не появится «ОСВЕЩЕНИЕ ЧАШКИ»;
3. Нажмите кнопку  $\delta\delta$ /OK : На дисплее появится сообщение «Выключить?» или «Включить?»;
4. Для подключения освещения чашки или для его отключения, нажать кнопку  $\delta\delta$ /OK ;
5. Для выхода из меню нажмите кнопку **MENU/ESC**.

#### Стандартные настройки изготовителя (сброс)

С помощью этой функции обновляются все настройки меню, и все запрограммированные параметры количества возвращаются к начальным стандартным значениям, заданных изготовителем (кроме языка, который остается). Для восстановления фабричных значений, проследовать как описано ниже:

1. Нажмите на кнопку **MENU/ESC** чтобы войти в меню;
2. Нажмите кнопку **MILK** или **CAPPUCCINO** (рис. 8) пока на дисплее не появится «ЗАВОДСКИЕ ПАРАМ.»;
3. Нажмите кнопку  $\delta\delta$ /OK ;
4. На дисплее появляется сообщение «Подтверждаете?»
5. Для подтверждения и выхода нажмите кнопку  $\delta\delta$ /OK .

#### Функция статистики

С помощью этой функции можно просмотреть статистические данные аппарата. Чтобы вывести на дисплей такие данные:


1. Нажмите на кнопку **MENU/ESC** чтобы войти в меню;
2. Нажать на кнопку **MILK** или **CAPPUCCINO** (рис. 8) пока на дисплее не появится «СТАТИСТИКА»;
3. Нажмите кнопку  $\delta\delta$ /OK ;
4. Нажимая на кнопку **MILK** или **CAPPUCCINO** (рис. 8), можно проверить:
  - сколько порций кофе было приготовлено;
  - сколько процедур декальцификации было проведено;
  - количество выданных литров воды;
  - сколько всего напитков с молоком было приготовлено;
  - количество замен фильтра для смягчения воды.
5. Для выхода из меню нажмите 2 раза кнопку **MENU/ESC**.

## ПРИГОТОВЛЕНИЕ КОФЕ


#### Выбор вкуса кофе

Аппарат настроен изготовителем для приготовления кофе с нормальным вкусом. Можно выбрать один из таких вкусов:

- Сверхлегкий вкус
- Легкий вкус
- Нормальный вкус
- Крепкий вкус
- Сверхкрепкий вкус

Чтобы сменить вкус, неоднократно нажимайте на кнопку  (рис. 9) пока на дисплее не появится желаемый вкус.



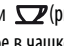
#### Выбор количества кофе в чашке

Аппарат настроен изготовителем на приготовление кофе с нормальным вкусом. Чтобы выбрать количество кофе, нажмите на кнопку  (рис. 10) пока на дисплее не появится сообщение про желаемое количество кофе:

Выбранное Кофе	Количество в чашке (мл)
МОЙ КОФЕ	Можно запрограммировать: от $\approx 20$ до $\approx 180$
ЭСПРЕССО	$\approx 40$
НОРМАЛЬНЫЙ	$\approx 60$
БОЛЬШАЯ ЧАШКА	$\approx 90$
ОЧЕНЬ БОЛЬШАЯ ЧАШКА	$\approx 120$

#### Индивидуализация количества моего кофе

Автомат настроен изготовителем на выдачу приблизительно 30 мл «моего кофе». При необходимости сменить это количество действуйте таким образом:

1. Поместите чашку под носиками распределителя кофе (рис. 11).
2. Нажмите кнопку  (рис.10) до появления сообщения «МОЙ КОФЕ».
3. Держать нажатой кнопку  (рис. 11) пока на дисплее не появится сообщение «1 МОЙ КОФЕ ПРОГР. КОЛИЧЕСТВА» и машина начинает приготовление кофе, затем отпустить кнопку;
4. При достижении желаемого уровня кофе в чашке снова нажмите на кнопку 1 чашки  (рис. 11).

На этом этапе количество кофе в чашке запрограммировано согласно новым параметрам.

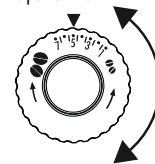
#### Регулировка кофемолки

Кофемолка изначально не требует регулировок, поскольку она настроена изготовителем так, чтобы обеспечить правильную выдачу кофе.

Однако если после приготовления первого кофе Вы заметите его недостаточную консистенцию или практическое отсутствие пенки, либо при слишком медленной выдаче кофе (каплями), следует подкорректировать регулятором степень помола (рис. 12).

 **Примечание!**

Разрешается поворачивать регулятор только во время работы кофемолки.



Если кофе выходит медленно или не выходит вообще, поверните регулятор на один шаг по часовой стрелке к номеру 7. А чтобы консистенция кофе была выше и с лучшей пенкой, поверните регулятор на один шаг против часовой стрелки к

номеру 1 (не поворачивайте более чем на один шаг за раз, иначе кофе будет выходить по каплям).

Желаемый результат вследствие такой корректировки Вы почувствуете только после приготовления 2 чашек кофе (как минимум). Если даже после регулировки желаемый результат не достигнут, необходимо повторить процедуру, поворачивая регулятор еще на один шаг.

#### Советы для получения более горячего кофе

Для получения более горячего кофе рекомендуется:

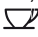

- ополоснуть, выбирая функцию «ОПОЛАСКИВАНИЕ» в меню программирования (стр. 155).
- нагреть чашки горячей водой (используя функцию горячей воды);
- увеличить температуру кофе в меню программирования (стр. 150).

#### Приготовление кофе из кофейных зерен







*Внимание!*

Не используйте засахаренные зерна или карамелизованный кофе, поскольку они могут приклеиться к кофемолке и вывести ее из строя.

1. Засыпьте кофейные зерна в соответствующий контейнер (рис. 13).
2. Поместите под носиками распределителя кофе:  
- 1 чашку, если требуется 1 порция кофе (рис. 14);  
- 2 чашки, если требуются 2 порции кофе.
3. Опустите распределитель так, чтобы максимально приблизить его к чашкам: так получается лучшая кофейная пенка (рис. 15).
4. Нажмите на кнопку желаемого количества (1 чашка  или 2 чашки , рис. 12 и 16).
5. Начинается приготовление, на дисплее появляется выбранный тип кофе с нарастающей шкалой, которая отображает процесс приготовления.



*Примечание:*

- Процесс приготовления кофе можно приостановить в любой момент, нажав на одну из двух кнопок выдачи кофе ( или ).
- Если после выдачи кофе Вы захотите увеличить количество кофе в чашке, достаточно нажать и удерживать (в течение 3 секунд) одну из двух кнопок выдачи кофе ( или ).

Сразу после завершения процесса аппарат готов для следующего приготовления кофе.



*Примечание!*

- Во время работы на дисплее появятся некоторые тревожные сообщения (наполните бачок, очистите контейнер для

гущи и пр.), их расшифровки даны в параграфе «Сообщения на дисплее» (стр. 162).

- Процедура получения более горячего кофе описана в параграфе «Рекомендации по получению более горячего кофе» (стр. 162).
- Если кофе выходит по каплям, водянистым и практически без пенки или очень холодным, см.советы, приведенные в разделе «Решение проблем» (стр.162).

#### Приготовление кофе из молотого кофе





*Внимание!*

- Никогда не засыпайте молотый кофе в выключенный аппарат, чтобы предотвратить его рассыпание и загрязнение внутренней части. Это может привести к повреждению аппарата.
- Никогда не засыпайте более 1 мензурки: это может привести к загрязнению внутренней части аппарата или засорению воронки.



*Примечание!*

При использовании молотого кофе можно приготовить за раз только одну чашку кофе.

1. Несколько раз нажмите на кнопку  (рис. 9) пока не отобразится «ПРЕДВАРИТ. МОЛОТЫЙ».
2. Открыть крышку контейнера для зёрен; затем открыть крышку для молотого кофе, нажимая на надпись PUSH и после отсоединения, поднять его.
3. Убедитесь в том, что воронка не засорена, затем засыпьте мензурку предварительно молотого кофе (рис. 17).
4. Поместите чашку под носиками распределителя кофе.
5. Нажмите на кнопку выдачи 1 чашки  (рис. 11).
6. Начинается приготовление, на дисплее появляется выбранный тип кофе с нарастающей шкалой, которая отображает процесс приготовления.



*Примечание!*

При подключенном режиме «Энергосбережение» может потребоваться несколько секунд для приготовления первой чашки кофе.

#### ПОДГОТОВКА МОЛОЧНЫХ НАПИТКОВ



*Примечание!*

- Для того, чтобы предотвратить получение плохо взбитого молока, или же образование крупных пузырей, всегда очищать крышку контейнера для молока и сопло для подачи горячей воды, как указано в параграфе «очистка контейнера для молока» на стр. 154 и 157.

#### Наполнить и закрепить бачок с молоком

1. Снять крышку (рис. 18);

RU

2. Наполнить бачок, достаточным количеством молока, не превышая отмеченный уровень МАКС (рис. 19). Помните, что каждая отметка на бачке соответствует 100 мл молока.

**i** *Примечание!*

- Чтобы получить более густую и пышную пенку-шапочку, используйте обезжиренное или частично обезжиренное молоко при температуре холодильника (приблизительно 5°С).
  - При подключенном режиме «Энергосбережение» может потребоваться несколько секунд для приготовления напитка.
3. Проверить, что трубка забора молока прочно вставлено в дно крышки для бачка (рис. 20).
  4. Установите на место крышку бачка для молока.
  5. Снять узел подачи горячей воды с сопла.
  6. Закрепить, проталкивая до конца узел подачи на сопло (рис. 21): машина подаёт звуковой сигнал (если подключена функция звукового сигнала).
  7. Установить достаточно большую кружку под носиками распределителя кофе и под трубкой узла подачи вспененного молока; отрегулировать длину трубки узла подачи молока, чтобы приблизить к кружке, для этого достаточно потянуть вниз (рис. 22).
  8. Следовать указаниям, описанным ниже, для каждой специфической функции.

### Настроить количество пены

Поворачивая рукоятку регулирования пены, которая находится на крышке бачка, выбирается количество пены молока, которое вам необходимо для приготовления напитка..

Положение рукоятки	Описание	Рекомендуется для...
1 	Без пены	КОФЕ С МОЛОКОМ/ MILK - МОЛОКО (ГОРЯЧЕЕ МОЛОКО)
2 	Без пены	LATTE MACCHIATO
3 	Макс. пена	CAPPUCCINO/ MILK - МОЛОКО (ВСПЕНЕННОЕ МОЛ.)

### Автоматическое приготовление напитков на основе молока

На панели управления есть кнопки для автоматического приготовления КОФЕ С МОЛОКОМ, CAPPUCCINO, LATTE MACCHIATO И MILK - МОЛОКО. Для приготовления одного из этих напитков, достаточно:

1. Заполнить и закрепить бачок с молоком, как было показано выше.
2. Повернуть рукоятку для регулирования пены, которая находится на крышке бачка для молока, в то положение, которое соответствует выбранному вами количеству пены.
3. Нажать на кнопку выбранного напитка: на дисплее появится название напитка и нарастающая шкала, которая отобража-

ет процесс приготовления.

4. И через несколько секунд молоко начнет выходить из трубки подачи молока и наполнять находящуюся под ней емкость. Если в состав напитка входит кофе, то машина автоматически приготавливает его после подачи молока.

**i** *Примечание!*

- Если вы хотите прервать процесс приготовления, нажать на соответствующую кнопку.
- Если после выдачи кофе Вы захотите увеличить количество кофе в чашке, достаточно нажать и удерживать (в течение 3 секунд) на кнопку, которая соответствует текущему приготовлению.
- Не оставлять надолго контейнер с молоком вне холодильника: чем выше температура молока (идеальная температура 5°С), тем хуже качество пенки.

### Очистка устройства для взбивания молока при помощи кнопки CLEAN (Чистка)

После каждого применения функции молока, на экране появляется мигающая надпись «НАЖМИТЕ CLEAN». Выполнить очистку, чтобы удалить остатки молока, следующим образом:

1. Бачок молока оставить установленным в машине (нет необходимости сливать молоко);
2. Установить кружку или другую посуду под трубкой блока подачи вспененного молока.
3. Нажать на кнопку "CLEAN" (рис. 23) и держать нажатой, пока не заполнится нарастающая шкала, которая появляется на дисплее вместе с сообщением «ИДЕТ ОЧИСТКА».

**i** *Примечание!*

- Если после этого вы хотите приготовить ещё напитки на основе молока, нет необходимости проводить очистку, нажимая на кнопку CLEAN после каждого капучино. Достаточно нажать один раз после приготовления последнего напитка (машина работает, даже если не нажата кнопка CLEAN).

**!** *Внимание!*

После использования очистить сопло горячей воды/пара и бачок молока, как описано на стр. 158.

### Запрограммировать количество кофе и молока в чашке для кнопок CAFFELATTE, CAPPUCCINO, LATTE MACCHIATO И MILK.

Машина запрограммирована на стандартные порции напитков.

При необходимости изменить количество выполните следующее:

1. Поставить чашку под носиками блока подачи кофе и под трубкой подачи молока.
2. Держать нажатой одну из функциональных кнопок пока на дисплее не появится надпись «МОЛОКО ДЛЯ... ПРОГР. КОЛИЧЕСТВА».
3. Отпустить кнопку. Машина начинает подавать молоко.

4. Как только достигнет требуемого количества молока в чашке, вновь нажать на кнопку.
5. Машина перестаёт приготавливать кофе, или если в состав напитка входит кофе, через несколько секунд начнётся его приготовление: на дисплее появляется сообщение «КОФЕ ДЛЯ... ПРОГР. КОЛИЧЕСТВА».
6. Как только кофе в чашке достигнет требуемого количества, нажать на кнопку. Приготовление кофе прерывается.

Теперь машина запрограммирована согласно новому количеству молока и кофе.

## ПОДАЧА ГОРЯЧЕЙ ВОДЫ И ПАРА



**Внимание!** Опасность ожогов.

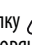
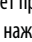
Не оставлять машину без присмотра во время вывода горячей воды или пара. Блок подачи нагревается и нужно держаться только за рукоятку.



**Примечание!**

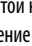
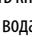
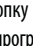
При подключенном режиме «Энергосбережение» может потребоваться несколько секунд для начала выдачи горячей воды и пара.

### Подача горячей воды

1. Проверьте, чтобы узел подачи воды был установлен правильно (рис. 6).
2. Поместите контейнер под насадкой капучино (как можно ближе, чтобы избежать брызг).
3. Нажмите кнопку  / ОК (рис. 3). На дисплее появится сообщение «ГОРЯЧАЯ ВОДА...» и нарастающая шкала, которая отображает процесс приготовления.
4. Машина выпустит 250 мл горячей воды и затем автоматически прервёт процесс. Чтобы вручную прервать вывод горячей воды, нажать на кнопку  / ОК .

### Изменение количества автоматически подаваемой горячей воды

На заводе кофеварка запрограммирована для автоматической подачи 250 мл горячей воды. При необходимости сменить это количество действуйте таким образом:



1. Установите под узлом подачи ёмкость.
2. Держать нажатой кнопку  / ОК пока на дисплее не появится сообщение «ГОРЯЧАЯ ВОДА ПРОГР. КОЛИЧЕСТВА»; затем отпустить кнопку  / ОК .
3. Когда горячая вода достигает требуемого уровня, нажать ещё раз на кнопку  / ОК .

Теперь машина запрограммирована согласно новому количеству.

### Подача пара

1. Проверьте, чтобы узел подачи воды был установлен пра-

вильно (рис. 6).

2. Наполнить ёмкость жидкостью для нагрева/вспенивания и опустить распределитель/капучинатор в жидкость.
3. Нажмите кнопку : через несколько секунд, из капучинатора начинает выходить пар, нагревающий жидкость;
4. По достижении требуемой температуры, прерывает вывод пара, повторно нажимая на кнопку . (Мы не советуем превышать 3 минуты непрерывной подачи пара).



**Внимание!**

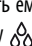

Прерывать подачу пара до вывода ёмкости с жидкостью, чтобы не обжечься брызгами.

### Рекомендации по применению пара для вспенивания молока

- При выборе размеров контейнера учтите, что объем молока увеличивается в 2 - 3 раза.
- Чтобы получить более густую и пышную пенку-шапочку, используйте обезжиренное или частично обезжиренное молоко при температуре холодильника (приблизительно 5°C).
- Для получения более кремообразной пенки медленно поворачивайте контейнер с молоком в направлении снизу вверх.
- Чтобы избежать слабого вспенивания молока или крупных пузырей, всегда очищайте блок подачи, как описано в последующем параграфе.

### Очистить блок подачи после применения

Чтобы предотвратить отложения остатков молока и загрязнения в целом, необходимо очищать блок подачи каждый раз после использования.

1. Установить ёмкость под насадкой капучинатора, нажать на кнопку  / ОК чтобы стекло немного воды (рис. 3). Затем, вручную прервать вывод горячей воды, нажимая на кнопку  / ОК .
2. Подождать несколько минут, пока насадка на капучино остынет, затем снять блок подачи горячей воды. Одной рукой держать блок подачи и другой, повернуть влево (рис. 24) и снять, подтягивая вниз капучинатор.
3. Также снять сопло для пара, подтягивая его вниз (рис. 25).
4. Убедитесь в том, что отверстие, отмеченное стрелкой на рис. 25, не закупорено. При необходимости прочистите его шпилькой.
5. Аккуратно промыть элементы насадки для капучино губкой и тёплой водой.
6. Установить на место распылитель, а на него, насадку для капучино повернуть и протолкнуть его вверх для закрепления.

RU

## ОЧИСТКА



**Внимание!**

- Не используйте для очистки аппарата растворители, абразивные моющие средства или спирт. Суперавтоматы De'Longhi не требуют использования химических добавок для очистки.
- Ни один из компонентов аппарата не предназначен для мойки в посудомоечной машине, за исключением контейнера для молока (D).
- Не используйте металлические предметы для удаления накипи или отложений кофе, поскольку они могут оцарапать металлические или пластмассовые поверхности.

### Очистка контейнера для кофейной гущи

Когда на дисплее появляется сообщение «ОЧИСТИТЕ КОНТЕЙНЕР ДЛЯ ГУЩИ!», необходимо опорожнить и очистить его. Пока контейнер не будет очищен, это сообщение не исчезнет с дисплея и автомат не будет готовить кофе.



**Внимание! Опасность ожогов**

Если после этого приготавливаются несколько чашек капучино, металлическая подставка для чашек нагревается. Прежде чем касаться её, подождать пока она остынет, и брать её только за переднюю часть.

Чтобы выполнить очистку (при включенном аппарате):

- Извлеките подносик для капель (рис. 26), опорожните и очистите его.
- Опорожните и аккуратно очистите контейнер для гущи, позаботившись об удалении всех имеющихся на дне отложений: кисточка из комплекта подставки служит именно для этого.
- Проверьте состояние подносика (красного цвета) для конденсата и при необходимости слейте воду.



**Внимание!**

При извлечении подносика для капель обязательно всегда опорожняйте контейнер для кофейной гущи, даже если он почти не заполнен.

Если не выполнять такую операцию, может случиться так, что когда Вы будете готовить в следующий раз кофе, контейнер переполнится, что приведет к засорению автомата.

### Очистка подноса для сбора капель и подноса для сбора конденсата



**Внимание!**

Поднос для сбора капель оснащен индикатором-поплавком (красного цвета) уровня воды (рис. 27). До того, как этот индикатор начнет выходить за поднос для чашек, следует слить воду с подносика для капель и очистить его, в противном случае вода может перелиться и нанести вред машине, опорной поверхности

или близлежащей зоне.

Для извлечения подносика для сбора капель:

1. Извлеките подносик для сбора капель и контейнер для кофейной гущи (рис. 26);
2. Опорожните подносик для капель и контейнер для гущи и вымойте их;
3. Проверьте состояние подносика красного цвета для конденсата и опорожните его при необходимости.
4. Установите снова на место ванночку для сбора капель вместе с контейнером для кофейной гущи.

### Очистка внутренней части аппарата



**Опасность поражения электрическим током!**

Перед выполнением любой операции по очистке аппарата необходимо отключить последний (см. «Выключение») и вынуть вилку из электрической розетки. Ни в коем случае не опускайте аппарат в воду..

1. Периодически (примерно раз в месяц) проверять чистоту аппарата изнутри (для этого достаточно вынуть подносик для сбора капель). При необходимости удалите кофейные отложения кисточкой из комплекта поставки и губкой.
2. Всё остальное удалить пылесосом (рис. 28).

### Очистка бачка для воды

1. Периодически (приблизительно раз в месяц и при каждой смене фильтра для смягчителя воды, в случае его наличия) очищайте бачок для воды (A9) увлажненной тряпкой с небольшим количеством деликатного моющего средства.
2. Удалите фильтр (в случае его наличия) и ополосните его под проточной водой.
3. Верните на место фильтр (в случае его наличия), заполните бачок свежей водой и установите на место сам бачок.

### Очистка носиков распределителя кофе

1. Периодически очищать носики распределителя кофе губкой или тряпкой (рис. 29А).
2. Проверьте, чтобы отверстия распределителя кофе не были засорены. При необходимости удалите кофейные отложения зубочисткой (рис. 29В).

### Очистка воронки для засыпания молотого кофе

Периодически (приблизительно раз в месяц) проверяйте, чтобы воронка для засыпания предварительно молотого кофе (А6) не была засорена. При необходимости удалите кофейные отложения кисточкой (D2) из комплекта поставки. Регулярно проверять что не остаётся следов на крюке крышки: удалить следы с помощью пылесоса

### Очистка заварочного узла

Необходимо очищать заварочный узел (A11) не реже раза в



месяц.



**Внимание!**

Нельзя вынимать заварочный узел при включенном аппарате.

1. Убедитесь в том, что автоматом правильно выполнено выключение (см. «Выключение аппарата», стр. 149).
2. Извлеките бачок для воды.
3. Откройте оконце заварочного узла (рис. 30), которое находится на правой стороне.
4. Нажмите вовнутрь две красные кнопки расщепления и одновременно извлеките заварочный узел (рис. 31).
5. Опустите примерно на 5 минут заварочный узел в воду потом прополощите его под краном.



**Внимание!**

**ОПОЛОСНУТЬ ЧИСТОЙ ВОДОЙ**

**ЗАПРЕЩЕНЫ МОЮЩИЕ СРЕДСТВА. ЗАПРЕЩЕНА МОЙКА В ПОСУДОМОЕЧНОЙ МАШИНЕ**

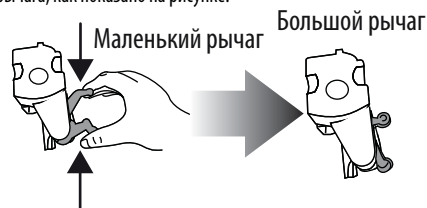
Очистите заварочный узел, не используя для этого моющие средства, чтобы не повредить его.

6. Кисточкой (С2) очистите заварочный узел от остатков кофе, которые можно увидеть через оконце самого заварочного узла.
7. После очистки верните на место заварочный узел, просунув его в суппорт. Потом нажмите на PUSH так, чтобы щелкнуло.

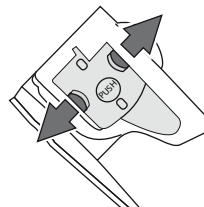


**Примечание!**

Если заварочный узел вставляется с трудом, необходимо (перед тем, как вставить его) придать ему нужный размер, нажав на оба рычага, как показано на рисунке.



7. Вставив его, убедитесь в том, что две красные кнопки распрямились наружу.

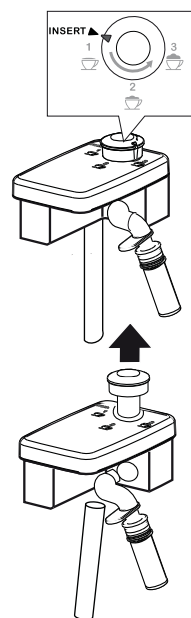


8. Закройте оконце заварочного блока.
9. Верните на место бачок для воды.

### Очистка контейнера для молока

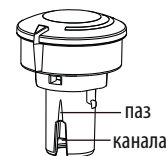
Очищайте бачок молока после каждого приготовления молока, следующим образом:

1. Снять крышку.
2. Снимите трубку подачи молока и трубку для забора.
3. Повернуть вправо рукоятку регулировки пены до позиции "INSERT" (смотреть рисунок) и снять, подтягивая вверх.



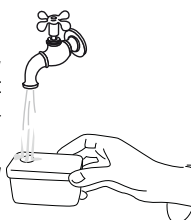
4. Тщательно промойте все компоненты при помощи воды и не сильного моющего средства. Все части можно мыть в посудомоечной машине, установив их в верхнюю корзину машины. Обратите особое внимание, что не осталось следов молока как на выемке, так и на пазе под рукояткой (смотреть иллюстрацию рядом): при необходимости, удалить загрязнения зубочисткой.

5. Ополоснуть место установки рукоятки регулировки пены с помощью проточной воды (смотреть иллюстрацию).



6. Убедитесь также, что трубка забора молока и трубка подачи не засорена остатками молока.

7. Установить рукоятку на место, стрелка должна совпадать с надписью "INSERT", трубка подачи и трубку отбора молока.

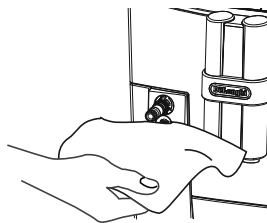


8. Установите на место крышку бачка для молока.

RU

### Очистка сопла горячей воды/пара

Очищать сопло после каждого приготовления молока, с помощью губки удалить остатки молока, отложившиеся на уплотнителях (смотреть рисунок рядом).



### ДЕКАЛЬЦИФИКАЦИЯ

Очищайте аппарат от накипи, когда на дисплее появится (мигая) сообщение «удалите накипь!».



*Внимание!*

- Средство для удаления накипи содержит кислоты, раздражающе действующие на кожу и глаза. Поэтому крайне необходимо придерживаться правил безопасности, указанных на упаковке изготовителя со средством для удаления накипи, а также ознакомиться с первой помощью в случае контакта с кожей и глазами.
  - Используйте исключительно средство для удаления накипи De'Longhi. Строго запрещается использование средств для удаления накипи на сульфамидной или уксусной основе, в противном случае гарантия теряет силу. Кроме того, гарантия теряет силу при неправильном удалении накипи.
1. Включите аппарат.
  2. Войдите в меню нажатием кнопки **MENU/ESC**.
  3. Нажмите кнопку **MILK** или **CAPPUCCINO** пока на дисплее не отобразится название функции «УДАЛЕНИЕ НАКИПИ».
  4. Выберите путем нажатия на кнопку  $\Delta\Delta$ /OK . На дисплее появится сообщение «Очистка от накипи Подтверждаете?»: снова нажмите для включения функции  $\Delta\Delta$ /OK .
  5. На дисплее появится сообщение «ДОБАВ. СР. ОТ НАКИПИ Подтверждаете?» попеременно с «ОЧИСТИТЕ КАПЛЕСБОРНИК».
  6. Полностью слить воду с бачка (A9) и снять фильтр для смягчения воды (при наличии); затем очистить каплесборник (рис. 26) и контейнер для гущи и установить их на место.
  7. Добавьте в бачок с водой средство для удаления накипи до уровня **A** (соответствующего упаковке в 100 мл), указанного на задней части бака (рис. 32); затем долейте воды (1 литр) до уровня **B** (рис. 32), установить на место бачок с водой.
  8. Поместите под блоком подачи воды пустую емкость объемом не менее 1,5 л (рис. 6).



*Внимание! Опасность ожогов*

Из распределителя выходит горячая вода, содержащая кислоты. Соблюдайте осторожность, следите, чтобы на вас не попали брызги.

9. Чтобы подтвердить ввод раствора, нажмите на кнопку  $\Delta\Delta$ /OK .  
На дисплее появляется сообщение «УДАЛЕНИЕ НАКИПИ...». Активируется программа очистки от накипи, и с блока подачи воды вытекает раствор для удаления накипи. Программа очистки от накипи автоматически выполняет ряд полосканий через заданные интервалы, чтобы удалить накипь изнутри кофейного автомата.

Приблизительно через 30 минут на дисплее появится сообщение «ЗАПОЛНИТЕ БАЧОК!».

7. Теперь аппарат готов к ополаскиванию свежей водой. Извлеките бачок для воды, опорожните его, ополосните проточной водой, заполните чистой водой и установите на место: На дисплее появляется сообщение «ОПОЛАСКИВАНИЕ...ПОДТВЕРЖДАЕТЕ?».
8. Опорожните контейнер, который служит для сбора раствора, удаляющего накипь, и снова установите его под блоком подачи горячей воды.
9. Чтобы начать ополаскивание нажмите кнопку  $\Delta\Delta$ /OK . Горячая вода выходит с блока подачи вода и на дисплее появляется сообщение «ОПОЛАСКИВАНИЕ...».
10. Когда бачок для воды будет полностью опорожнен, на дисплее появится сообщение «УДАЛ. НАКИПИ ЗАКОНЧ. ПОДТВЕРЖДАЕТЕ?»
11. Нажмите кнопку  $\Delta\Delta$ /OK .
12. Установить фильтр в бак (при наличии), смотреть параграф «Установка фильтра» (стр. 160), вновь заполнить бачок с водой и машина готова к применению.

### ПРОГРАММИРОВАНИЕ ЖЁСТКОСТИ ВОДЫ

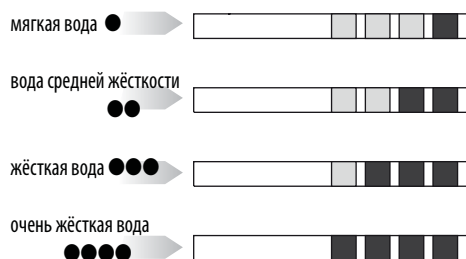
Сообщение «УДАЛИТЬ НАКИПЬ» появляется на дисплее через определенные рабочие промежутки, которые зависят от жесткости воды.

Аппарат настроен изготовителем на 4-й уровень жесткости воды. По желанию можно запрограммировать аппарат на основании фактической жесткости воды, при использовании в разных регионах, сменяя при этом частоту очистки от накипи.

### Измерение жесткости воды

1. Возьмите из упаковки полоску индикаторной бумаги, которая входит в комплект поставки, «ТЕСТ НА ОБЩУЮ ЖЁСТКОСТЬ».
2. Полностью погрузите полоску в стакан воды на одну секунду.
3. Достаньте полоску из воды и отряхните ее. Приблизитель-

но через минуту появятся 1, 2, 3 или 4 красных квадратика, в соответствии с жесткостью воды, каждый квадратик отвечает одному уровню.



#### Установка жесткости воды

1. Нажмите на кнопку **MENU/ESC** чтобы войти в меню.
2. Нажмите кнопку **MILK** или **CAPPUCCINO** пока на дисплее не отобразится название функции «ЖЕСТКОСТЬ ВОДЫ».
3. Подтвердить выбор путем нажатия на кнопку **Δ/OK**.
4. Нажмите кнопку **MILK** или **CAPPUCCINO** и установите уровень, отмеченный на индикаторной полоске (смотреть рис. в предыдущем параграфе).
5. Для подтверждения параметра, нажмите кнопку **Δ/OK**.
6. Для выхода из меню нажмите кнопку **MENU/ESC**.

Теперь автомат перепрограммирован согласно новым параметрам жесткости воды.

#### ФИЛЬТР ДЛЯ СМЯГЧЕНИЯ ВОДЫ

Некоторые модели поставляются вместе с фильтром для смягчения воды: если в приобретенной Вами модели такой фильтр отсутствует, мы рекомендуем заказать его в Службе технической помощи De'Longhi.

Процедура правильного использования фильтра приводится в инструкциях ниже.

#### Установка фильтра

1. Выньте фильтр из упаковки.
2. Поверните диск с календарем (см. рис. 33), чтобы отобразились следующие два месяца использования.



#### Примечание

срок действия фильтра составляет два месяца при нормальном использовании аппарата, но если аппарат простаивает с уже установленным в нем фильтром, максимальный срок станет 3 недели.

3. Достаньте бачок из аппарата и заполните его водой.
4. Вставьте фильтр в бачок с водой и полностью опустите его на десять секунд, наклоня с целью удаления воздушных пузырей (рис. 34).
5. Вставьте фильтр в специальное гнездо (рис. 35A) и нажмите

до упора.

6. Закройте бачок крышкой (рис. 35B), и установите его на свое место.

Установив фильтр, следует отметить его наличие в аппарате.

7. Нажмите на кнопку **MENU/ESC** чтобы войти в меню;
8. Нажать на кнопку **MILK** или **CAPPUCCINO** (рис. 8) пока на дисплее не появится «УСТАНОВИТЕ ФИЛЬТР».

9. Нажмите кнопку **Δ/OK**.

10. На дисплее появится надпись «Включить?».

11. Для подтверждения выбора функции, нажмите кнопку **Δ/OK**. На дисплее появится «ГОРЯЧАЯ ВОДА ПОДТВЕРЖДАЕ?».

12. Установите под узлом подачи горячей воды контейнер (емкость: мин. 100ml).

13. Для подтверждения выбора функции, нажмите кнопку **Δ/OK** начинается подача воды, на дисплее появится надпись «ПОЖАЛУЙСТА ЖДИТЕ...».

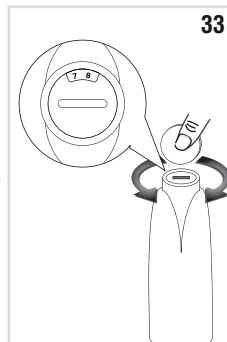
14. После того, как вывод завершен, прибор автоматически возвращается в режим «Кофе готов».

Теперь фильтр работает, и можно использовать кофейный автомат далее.

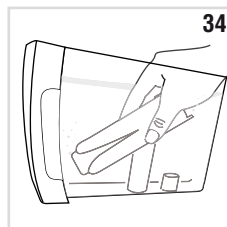
#### Замена фильтра

Когда на дисплее появится надпись «ЗАМЕНИТЕ ФИЛЬТР!» , или через два месяца по календарю (см. отметки в календаре на автомате), или в случае простоя автомата на протяжении 3 недель необходимо заменить фильтр:

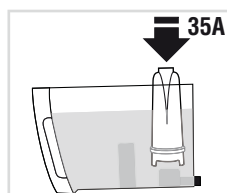
1. Достаньте бачок и исчерпанный фильтр;
2. Выньте новый фильтр из упаковки.
3. Поверните диск с календарем (см. рис. 33), чтобы отобразились следующие два месяца использования (срок действия фильтра составляет два месяца);
4. Заполните бачок;
5. Вставьте фильтр в бак с водой и полностью опустите его, наклоня с целью удаления воздушных пузырей (рис. 34);



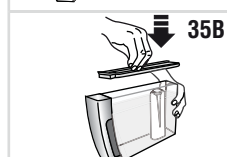
33



34






35A



35B



RU

6. Вставьте фильтр в специальное гнездо (рис. 35A) и нажмите до упора, закройте бачок крышкой (рис. 35B), потом поверните бачок на свое место в аппарат;
7. Установите под узлом подачи горячей воды контейнер (емкость: мин. 100ml).
8. Нажмите на кнопку **MENU/ESC** чтобы войти в меню;
9. Нажмите кнопку **MILK** или **CAPPUCCINO** пока на дисплее не появится «ЗАМЕНИТЕ ФИЛЬТР».
10. Нажмите кнопку  / **OK** ;
11. На дисплее появляется сообщение «Подтверждаете?»
12. Для подтверждения выбора функции, нажмите кнопку  / **OK** ;
13. На дисплее появится надпись «ГОРЯЧАЯ ВОДА... ПОДТВЕРЖДАЕТЕ?»;
14. Для подтверждения выбора функции, нажмите кнопку  / **OK** начинается подача воды, на дисплее появится надпись «ПОЖАЛУЙСТА ЖДИТЕ...».
15. После того, как вывод завершён, прибор автоматически возвращается в режим «Кофе готов».

Теперь новый фильтр работает, и можно использовать кофейный автомат далее.


#### Удаление фильтра

Если Вы желаете использовать аппарат без фильтра, удалите его и отметьте, что он удален. Выполните такие действия:

1. Достаньте бачок и исчерпанный фильтр;
2. Нажмите на кнопку **MENU/ESC** чтобы войти в меню;
3. Нажмите кнопку **MILK** или **CAPPUCCINO** (рис. 8) пока на дисплее не появится «УСТАНОВИТЕ ФИЛЬТР ВКЛЮЧЕНО»;
4. Нажмите кнопку  / **OK** ;
5. На дисплее появится надпись «ВЫКЛЮЧИТЬ?»;
6. Нажмите кнопку для подтверждения и кнопку  / **OK** **MENU/ESC** для выхода из меню.

#### ТЕХНИЧЕСКИЕ ДАННЫЕ

Напряжение:	220-240 В~ 50/60 Гц макс. 10А
Поглощаемая мощность:	1450Вт
Давление:	15 бар
Макс.емкость бачка для воды:	2,0 л
Размеры LxHxP:	238x350x445 mm
Lunghezza cavo:	1,80 m
Вес: 11,8 kg	
Макс.емкость контейнера для зерен:	250 g

 Аппарат отвечает таким директивам ЕС:

- Директива про потребление энергии аппаратурой в дежурном режиме 1275/2008;
- Директива про низкое напряжение 2006/95/СЕ и последующие модификации;

- Директива про электромагнитную совместимость 2004/108/СЕ и последующие модификации;
- Материалы и предметы, предназначенные для контакта с пищевыми продуктами, отвечают распоряжениям Европейского Регламента 1935/2004.

#### УТИЛИЗАЦИЯ



Требования к правильной утилизации изделия согласно Европейской Директиве 2002/96/ЕС и Законодательного Декрета 151 от 25 июля 2005. В конце срока службы изделие не должно утилизироваться вместе с бытовыми городскими отходами.


Его следует сдать в городские центры по раздельному сбору отходов или продавцам, предоставляющим такие услуги.

Раздельная утилизация частей электробытового прибора служит для предотвращения отрицательных последствий на окружающую среду и здоровье человека и позволяет повторно использовать составляющие прибор материалы в целях значительной энергии и прочих ресурсов.

Чтобы подчеркнуть необходимость отдельной утилизации частей электробытового прибора, на нём нанесен знак перечёркнутого мусорного бака.

Противозаконная утилизация изделия со стороны пользователя вызывает применение административных мер, предусмотренных действующим законодательством.

## СООБЩЕНИЯ, ПОКАЗЫВАЕМЫЕ НА ДИСПЛЕЕ

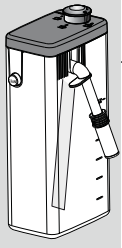
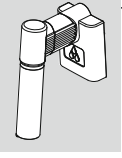

ПОКАЗЫВАЕМОЕ СООБЩЕНИЕ	ВОЗМОЖНАЯ ПРИЧИНА	УСТРАНЕНИЕ
НАПОЛНИТЕ БАЧОК	Недостаточно воды в бачке.	Заполнить бак водой и/или правильно установить его, нажав до конца, пока не будет слышно закрепления.
ОЧИСТИТЕ КОНТЕЙНЕР ДЛЯ ГУЩИ	Контейнер для кофейной гущи (A14) переполнен.	Опорожнить контейнер для кофейной гущи, подносик для капель, очистить их и установить на место (рис. 23). Важно: при извлечении подносика для капель обязательно всегда опорожняйте контейнер для кофейной гущи, даже если он почти не заполнен. Если не выполнять такую операцию, может случиться так, что когда Вы будете готовить в следующий раз кофе, контейнер переполнится, что приведет к засорению автомата.
СПЛИШКОМ МЕЛКИЙ ПОМОЛ ОТРЕГУЛ. КОФЕМОЛКУ! <i>поочередно с...</i> УСТАНОВИТЬ БЛОК ПОДАЧИ ВОДЫ И НАЖАТЬ ОК	Слишком мелкий помол, кофе выходит медленно или не выходит вообще.	Повторить приготовление кофе и повернуть ручку регулировки степени помола (рис. 12) на одно деление в сторону цифры 7 по часовой стрелке, во время работы кофемолки. Если после этого, как приготовлено не менее 2 чашек кофе, приготовление продолжает быть слишком медленным, повторить коррекцию, с помощью регулятора ещё на одну отметку (смотреть регулировку кофемолки стр. 151).
ВСТАВЬТЕ КОНТЕЙНЕР ДЛЯ ГУЩИ	После очистки не был установлен контейнер для кофейной гущи.	Изъять подносик для капель и установить контейнер для кофейной гущи.
НАСЫПЬТЕ ПРЕДВАР. МОЛОТЫЙ КОФЕ	Была выбрана функция "молотый кофе", но в воронку не был введён молотый кофе.	Установить молотое кофе в воронку или отменить функцию молотого кофе (рис. 17).
ОЧИСТИТЕ НАКИПЬ!	Указывает, что необходимо удалить накипь с аппарата.	Необходимо как можно быстрее выполнить программу по удалению накипи, описанную в параграфе "Декальцификация" (стр. 158).
УМЕНЬШИТЕ ДОЗУ КОФЕ	Было использовано слишком много кофе.	Выбрать более сильный вкус, нажимая на кнопку  (рис. 9) или уменьшить количество молотого кофе.
НАПОЛНИТЕ КОНТЕЙНЕР ДЛЯ ЗЕРЕН!	Закончилось кофе в зёрнах.	Заполнить контейнер зёрнами (рис. 13).
	Засорена воронка для молотого кофе.	Опорожнить воронку с помощью кисточки, как описано в пар. "Очистка воронки для засыпания кофе".
ВСТАВЬТЕ ЗАВАРОЧНЫЙ УЗЕЛ!	После очистки, не был установлен на место заварочный блок.	Ввести заварочный блок, как описано в параграфе "Очистка заварочного узла".
ВСТАВЬТЕ БАЧОК	Неправильно установлен бак.	Правильно ввести бак, нажав до конца.
ОБЩИЙ СИГНАЛ ТРЕВОГИ!	Аппарат изнутри слишком загрязнён.	Аккуратно очистить аппарат как описано в пар. "Очистка и техобслуживание". Если после очистки продолжает отображаться сообщение, обратиться в центр технической поддержки.
ГИДРОСИСТЕМА ПУСТА ЗАПОЛНИТЬ СИСТЕМУ <i>поочередно с</i> ГОРЯЧАЯ ВОДА НАЖМИТЕ "ОК"	Гидросистема пуста	Нажмите ОК и дать воде стечь с блока распределителя (A14) до нормального режима.
ЗАМЕНИТЕ ФИЛЬТР	Фильтр для смягчения воды отработан.	Заменить фильтр и снять его, согласно инструкциям в параграфе "Фильтр для смягчения воды"
Нажать на кнопку CLEAN	Только что было выведено молоко, и поэтому, необходимо очистить внутренние каналы бачка для молока.	Нажать на кнопку "CLEAN" (рис. 23) и держать нажатой, пока не заполнится нарастающая шкала, которая появляется на дисплее вместе с сообщением "ИДЕТ ОЧИСТКА".
УСТАНОВИТЕ УЗЕЛ ПОДАЧИ ВОДЫ	Узел подачи воды не установлен либо плохо вставлен.	Установите узел подачи воды (D3) до упора.
ВСТАВЬТЕ КОНТЕЙНЕР ДЛЯ МОЛОКА	Не вставлен правильно бачок для молока.	Установите бачок для молока до упора (рис. 21).

RU

## РЕШЕНИЕ НЕПОЛАДОК

Ниже перечислены некоторые возможные неисправности..

Если проблема не может быть устранена описанным образом, необходимо обратиться в Центр технической поддержки..

НЕПОЛАДКА	ВОЗМОЖНАЯ ПРИЧИНА	УСТРАНЕНИЕ
Кофе не горячий.	Чашки не были нагреты.	<ul style="list-style-type: none"> <li>Подключить подогрев для чашек и оставить чашки не менее чем на 20 мин, для нагревания.</li> <li>Нагреть чашки, ополаскивая из горячей водой (Примечание: может быть использована функция горячей воды).</li> </ul>
	Заварочный блок охладился, так как после последнего приготовления кофе прошло более 2/3 минут.	Перед тем, как приготовить кофе, нагреть заварочный узел с помощью ополаскивания, использовать для этого специальную функцию (стр. 149).
	Установлена низкая температура кофе.	Установить в меню более высокую температуру кофе.
Кофе не достаточно крепкое или мало пенки.	Слишком крупный помол кофе.	Повернуть рукоятку регулировки степени помола на одно деление в сторону цифры 1 против часовой стрелки во время работы кофемолки (рис. 12). Изменить регулировку по 1 отметки за раз, до получения желаемого приготовления. Эффект можно увидеть, только после приготовления 2 порций кофе (смотреть параграф "регулировка кофемолки", стр. 152).
	Не подходящее кофе.	Для помола использовать кофе для кофе эспрессо.
Кофе выходит слишком медленно или по каплям.	Слишком мелкий помол кофе.	Повернуть рукоятку регулировки степени помола на одно деление в сторону цифры 7 по часовой стрелке во время работы кофемолки (рис. 12). Изменить регулировку по 1 отметки за раз, до получения желаемого приготовления. Эффект можно увидеть, только после приготовления 2 порций кофе (смотреть параграф "регулировка кофемолки", стр. 152).
Кофе не выходит из одного или обоих носиков распределителя.	Закупорены носики.	Очистите носики при помощи зубочистки, (рис. 29B).
 <p>Молоко не вытекает из трубки подачи молока</p> <p>Молоко выходит из трубки подачи крупными пузырями или брызгами или недостаточно вспенивается</p>	Грязная крышка контейнера для молока.	Очистите крышку контейнера для молока, как описано в пар. "Очистка контейнера для молока".
	Молоко не достаточно холодно или не частично обезжиренное.	Использовать полностью обезжиренное молоко, или частично обезжиренное при температуре холодильника (около 5°C). Если желаемый результат не достигнут, попробовать молоко другой фирмы.
	Плохо настроена рукоятка для регулировки пены.	Настроить согласно указаниям пар, "приготовление напитков с молоком".
	Загрязнения в крышке или рукоятке регулирования пены в ёмкости для молока	Очистите крышку и рукоятку контейнера для молока, как описано в пар. "Очистка контейнера для молока".
	Сопло горячей воды/пара загрязнено	Очистить сопло как описано в параграфе "Очистка сопла горячей воды/пара".
 <p>Молоко выходит из трубки подачи крупными пузырями или брызгами или недостаточно вспенивается</p>	Блок подачи загрязнён.	Выполнить очистку, как указано в параграфе "Очистить блок подачи после применения".
	Аппарат не включается	Разъём неправильно установлен
Заварочный блок нельзя снять	Штепсель не включен в розетку.	Подключить штепсель к розетке.
	Не включен главный выключатель (A7) .	Нажать на главный выключатель (рис. 2).
	Выключение не было выполнено правильно	Выключить, нажимая на кнопку  (стр. 149).